

PROJECTE DE DIRECCIÓ
2013-2017
IES ISIDOR MACABICH

Maria José Molina Coll

ÍNDEX

1. Introducció	3
2. Anàlisi del centre i de l'entorn.....	4
3. Anàlisi i valoració del projecte educatiu, de l'organització i del funcionament del centre.....	6
4. Anàlisi i valoració dels resultats dels darrers anys.....	9
5. Objectius del projecte i línies d'actuació	12
5.1. Objectius, línies d'actuació i indicadors d'avaluació.....	12
5.2. Recursos humans i temporalització.....	18
6. Sistema d'avaluació del projecte.....	19
7. Proposta d'equip directiu.....	20

PROJECTE DE DIRECCIÓ

INSTITUT D'ENSENYAMENT SECUNDARI ISIDOR MACABICH

1. Introducció

Present aquest projecte de direcció amb la intenció de donar estabilitat a la feina que, com a directora nomenada amb caràcter extraordinari des del curs 2010-11, estic duint a terme.

Des del curs 2007-2008 he format part de l'equip directiu de l'IES Isidor Macabich, dos cursos com a Cap d'Estudis Adjunta , un curs com a Cap d'Estudis i tres cursos com a Directora. Durant aquests anys he conegut molt bé la realitat del centre, fet que m'ha permès emprendre la tasca de Directora amb un ample coneixement de la comunitat educativa, de l'espai físic i de l'entorn de l'institut.

Tot i que la situació socio-econòmica afecta molt durament l'Educació Pública i als centres públics en especial, i aquest fet dificulta enormement la gestió de l'institut, defenso aquest projecte amb la voluntat de donar continuïtat al treball desenvolupat els darrers anys i amb la il·lusió de millorar i consolidar la bona feina el meu equip directiu està fent.

És per això que, a partir d'ara, parlaré des de la primera persona del plural, des de la concepció d'aquest projecte com un projecte d'equip.

Volem afrontar amb energies renovades els reptes que, per una part, la canviant normativa d'Educació continua imposant-nos i per l'altra, els reptes que el canviant mercat de treball planteja als estudis de Formació Professional que s'imparteixen al nostre centre.

2. Anàlisi del centre i de l'entorn.

L' Institut d'Ensenyament Secundari Isidor Macabich va nèixer el curs 1975/76 com una extensió de l'Institut Politècnic Ciutat de Mallorca, amb la finalitat de desenvolupar a les Pitiüses els estudis de Formació Professional que fins llavors no existien a les nostres illes.

El curs 1977/78 es constitueix com a centre independent i a principis del curs 1979/80 ocupa les noves instal·lacions de Blanca Dona.

El curs 1989/90 l'Institut inicia l'experimentació de la Reforma de les Ensenyances Mitjanes (REM). Durant aquest i els següents cursos l'Institut es referma amb la seva voluntat d'innovació i recerca pedagògica, consolidat-se el seu caràcter de pioner i capdavanter amb els avantatges que això suposa per a la comunitat escolar.

En l'actualitat, l'IES Isidor Macabich ofereix els quatre cursos de l'Educació Secundària Obligatòria (ESO), Batxiller en les modalitats d'Humanitats i Ciències Socials i Científico-tecnològic, Programes de Qualificació Professional Inicial en les modalitats d'Auxiliar de manteniment d'electromecànica de vehicles i Auxiliar de Serveis de Restauració, sis Cicles Formatius de Grau Mitjà i dos de Grau Superior, de les Famílies Professionals de Transport i Manteniment de Vehicles, Electricitat i Electrònica, Instal·lació i manteniment i Hoteleria i Turisme.

La procedència de l'alumnat es caracteritza per una notable diversitat que és un reflex de la canviant realitat social de l'illa (actualment, el Centre compta amb prop del 20% d'alumnat estranger distribuït en 28 nacionalitats).

La situació socioeconòmica de la majoria de l'alumnat és d'un nivell mitjà, però sense oblidar un nombrós grup d'alumnes amb una situació socioeconòmica precària.

En principi els alumnes que es matriculen en el centre provenen dels tres centres adscrits: el Col·legi Públic Nostra Senyora de Jesús, el Col·legi Públic Sant Rafel i el CEIP Can Misses, que pertany al municipi d'Eivissa. Tanmateix, el millor qualificatiu que podem aplicar per a definir la procedència de l'alumnat és la dispersió, sobre tot tenint en compte que l'alumnat que cursa Formació Professional procedeix de tota l'illa, ja que som l'únic centre eivissenc que ofereix estudis de les Famílies Professionals d'Hoteleria i Turisme, Electricitat i Electrònica, Instal·lació i manteniment i Transport i manteniment de vehicles.

La matrícula total del curs 2012/13 ha estat de 626 alumnes, la majoria dels quals assisteixen en el torn de matí, en què s'imparteixen tots els cursos dels nivells d'Educació Secundària Obligatòria i Batxillerat.

Aquest curs el nostre centre consta de 10 grups d'ESO, 4 grups de Batxiller, 3 grups de PQPI i 12 grups de Cicles Formatius de grau mitjà i 4 de Cicles Formatius de Grau Superior.

El nombre total de professors durant el curs 2012-13 és de 78, dels quals 54 són funcionaris de carrera amb destinació definitiva en el centre.

Tot i que l'institut, en xifres, té una grandària mitjana, la seva organització és complexa perquè la diversitat d'estudis que oferim i les limitacions d'espai ens obliguen a cohesionar dos realitats ben diferents com són l'Educació Secundària Obligatòria i el Batxillerat per una part, i per l'altra la Formació Professional, amb objectius i perfils d'alumnat i professorat completament diferents.

3. Anàlisi i valoració del projecte educatiu, de l'organització i del funcionament del centre.

El projecte educatiu de l'IES Isidor Macabich és un document totalment desfasat, alié a la realitat del centre perquè data de l'any 1995 i no hi ha constància que s'hagi actualitzat mai.

Però el centre ha funcionat perfectament perquè els documents que despleguen els programes que tenim en marxa i el reglament d'organització i funcionament del centre estan vigents. Però des de la perspectiva de començar un nou projecte de direcció, ha de ser un dels principals objectius elaborar un projecte educatiu que reflexi i consolidi els trets d'identitat de l'IES Macabich.

Per tal de valorar l'organització i funcionament del centre, a falta d'un PEC de referència, farem un repàs dels documents que recullen els diferents programes desplegats i les normes que ens regeixen:

- **Reglament d'Organització i Funcionament (ROF):** El curs 2009-10 vam acometre la tasca de revisar i actualitzar el nostre ROF, i des de llavors ha estat actualitzat cada curs, de manera que és un document viu.
- **Pla d'Acció Tutorial (PAT):** És un document de vital importància per al bon funcionament d'un centre. Necessita algunes modificacions per concretar i millorar les actuacions per a cada nivell.
- **Pla d'Atenció a la Diversitat (PAD):** Es revisa cada curs escolar per adaptar-lo a la nostra realitat. En ell es contenen totes les mesures de suport i el Programa d'intervenció educativa que duim a terme.

Hem de resaltar la complicació que té el nostre Departament d'Orientació no sols per la diversitat de programes que inclou, sinó també perquè la important reducció de professorat que ha sofert l'IES Macabich durant aquest curs, ha fet necessari que 3 professors de

diferents departament (Geografia i Història, Física i Química i Biologia) hagin hagut d'assumir les tasques del professorat d'àmbit i que la coordinació amb el Departament d'Orientació sigui més complicada.

- **Pla d'Acollida Lingüística i Cultural (PALIC):** Tot i que el PALIC funciona amb el professorat assignat a aquesta tasca, no tenim un document complet del PALIC. La seva elaboració va començar el curs passat, però és un document que encara no està acabat.
- **Projecte Lingüístic:** El projecte lingüístic actual data de l'any 2005 i vàrem actualitzar-lo el curs 2010-11. Aquest any s'està treballant per posar-lo al dia i dinamitzar les actuacions que s'hi fan al centre.
- **Concreció curricular a partir de les competències bàsiques:** El curs 2009-2010 vam treballar molt en l'elaboració d'aquest document. A partir d'un grup de treball, la CCP va adoptar els acords necessaris per concretar la implantació de les competències bàsiques en el nostre centre. El curs següent continuàrem treballant en aquesta línia, però érem conscients que la vertadera implantació de la metodologia basada en les competències bàsiques era una feina a llarg termini. Amb l'actual situació socioeconòmica, que ha dut a un augment d'hores lectives i un augment de ràtios que ha portat com a conseqüència l'acumulació de feina per al professorat i amb la incertesa que provoca el nou canvi legislatiu en matèria d'Educació, el nostre claustre no està en condicions d'assumir el treball extraordinari i l'energia necessaris per continuar amb el treball en competències bàsiques. És per això que no s'ha acabat el document de Concreció Curricular, tot i que molts professors han incorporat el canvi de metodologia que el treball en competències exigeix.

- **Pla de convivència:** Va ser elaborat el curs 2008-2009 però ha estat actualitzat aquest curs. Hem inclòs un annex amb les noves actuacions que estem realitzant i que serà el document que anirem canviant cada curs, deixant el Pla de convivència com a document de referència en matèria de convivència al nostre institut.

Tots aquests documents són la base de la nostra feina, però la nostra meta és la consecució dels objectius educatius i per assolir-los hem d'assenyalar que la nostra feina està basada en el foment de la coherència en les actuacions del professorat i en l'impuls del treball en equip a través de la coordinació, de treball en comissions amb vocació permanent.

Aquest equip directiu té una concepció de la institució escolar com una comunitat d'aprenentatge, com un espai de creixement personal i grupal, és per això que la comunicació i la participació són els elements claus del funcionament del centre.

L'estructura organitzativa és democràtica, de manera que en la presa de decisions intervenen tots els components de la comunitat educativa, això sense obviar la necessària estructura jeràrquica que garanteixi el correcte funcionament de tots els òrgans. L'institut està organitzat com assenyala la llei, amb el Consell Escolar i l'equip directiu com a rectors de l'institució, però afavorint la participació de tots els membres de la comunitat educativa.

Aquesta organització democràtica, comunicativa i participativa és la base per crear el bon clima de centre, que creiem que és fonamental per dur a terme amb èxit tot el procés d'ensenyament-aprenentatge.

El traspàs d'informació que afavoreix aquest esperit participatiu es produeix mitjançant reunions periòdiques sistemàtiques. L'existència de

Comissions de treball són una de les manifestacions més clares de la participació del professorat en tots els aspectes de la vida del centre.

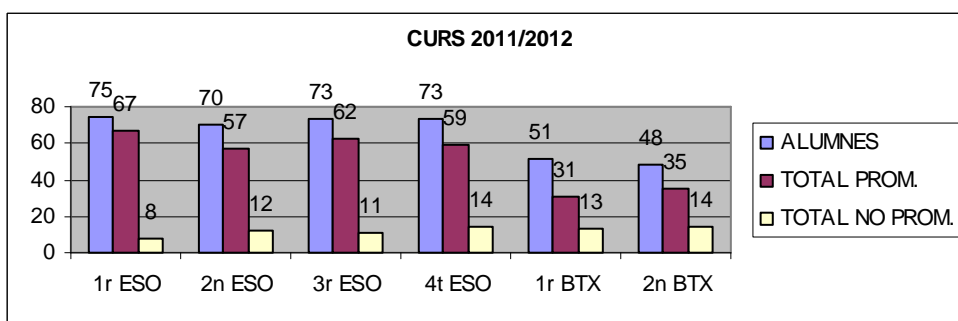
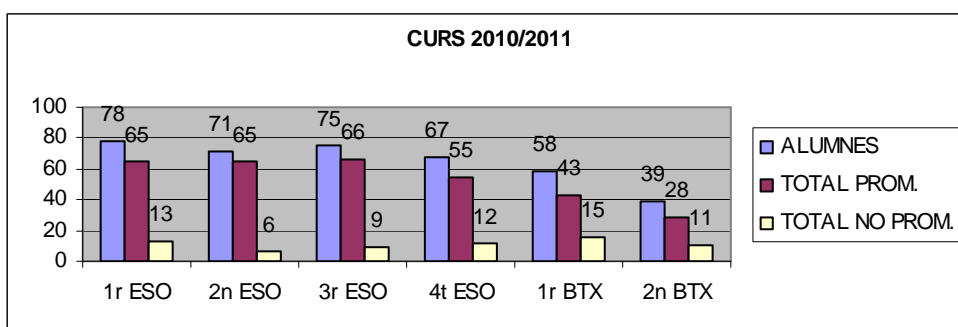
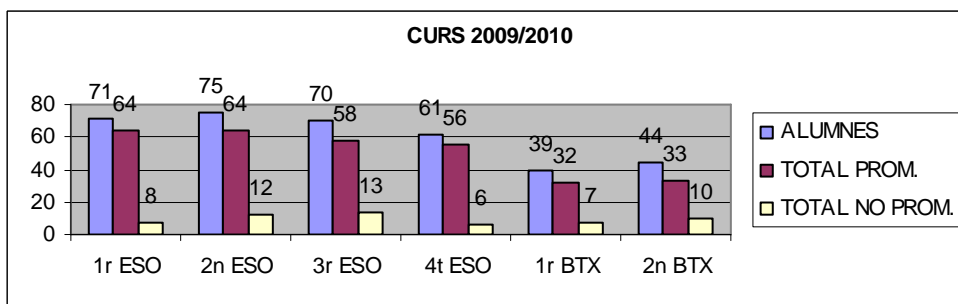
Hem de destacar també la feina dels tutors, vertaders dinamitzadors de la comunicació entre el centre, l'alumnat i les famílies.

No volem acabar aquest resum sobre el funcionament del centre sense assenyalar els aspectes forts i els dèbils que caracteritzen el nostre institut i dels que partirem, juntament amb l'anàlisi dels resultats acadèmics que recollim al punt següent, per fixar-nos uns objectius realistes per al nostre projecte:

Punts forts	Punts dèbils
- Centre de dimensions mitjanes.	- Edifici i infraestructures antigues.
- 70% del professorat amb destinació definitiva al centre.	- Mancança de professorat interí que aporti noves energies.
- Forta identificació d'alumnat i professorat amb el centre (sentiment de pertinença).	- Absència de Projecte Educatiu de Centre (PEC).
- Bon clima de centre.	- Poca participació dels pares i mares en el centre.
- Cultura de reunions sistemàtiques.	- Poca intervenció del professorat en les reunions de Claustre.

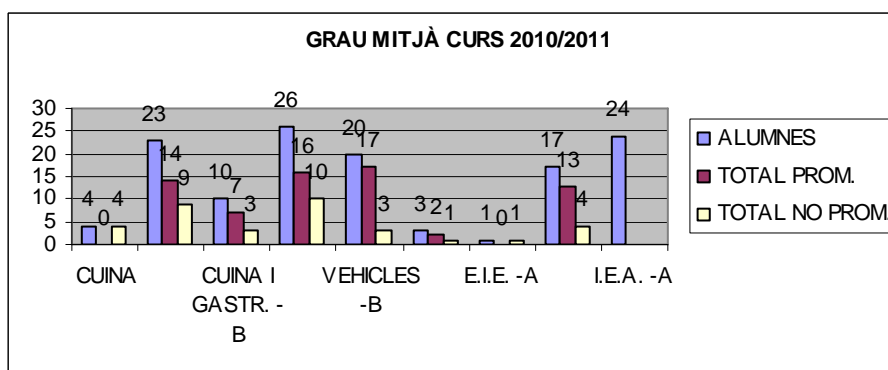
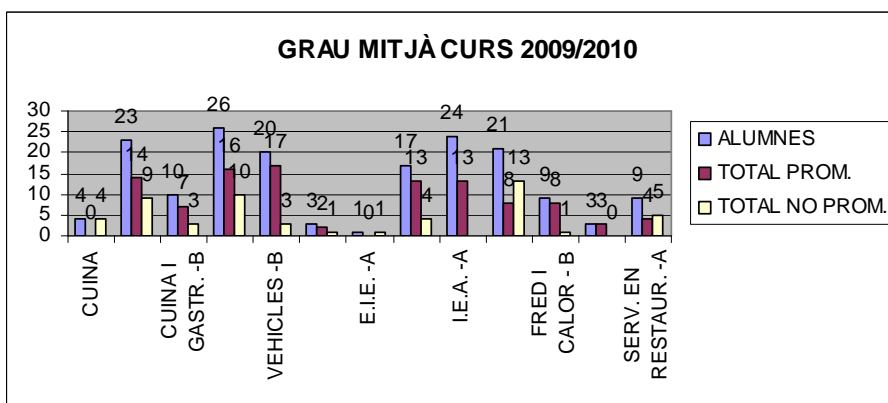
4. Anàlisi i resultats acadèmics dels darrers anys

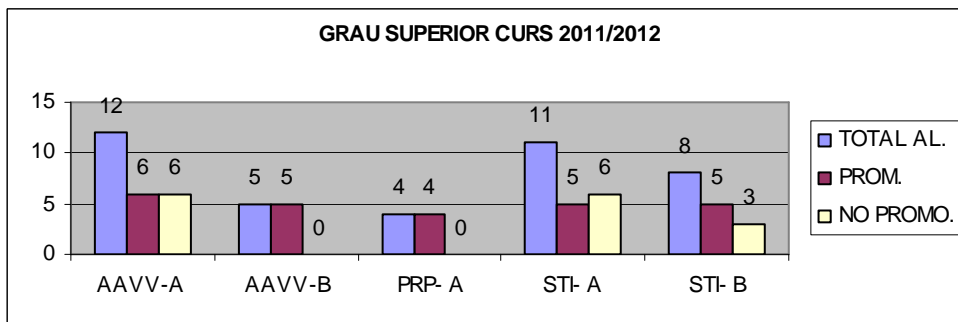
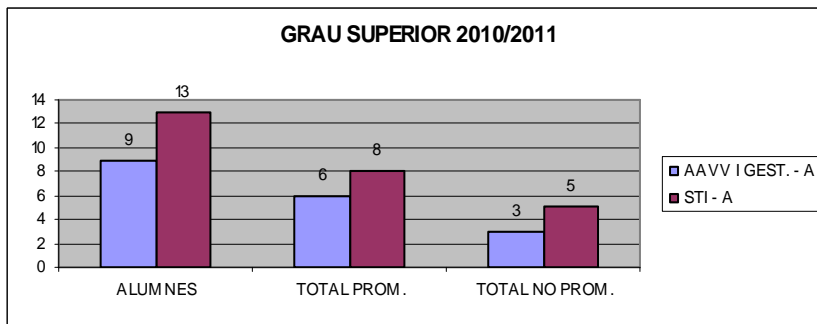
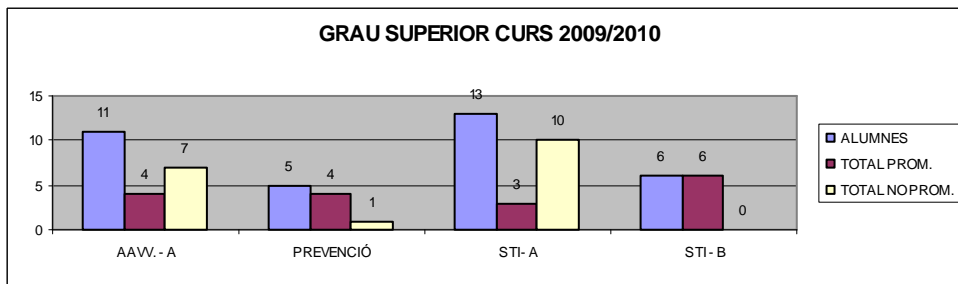
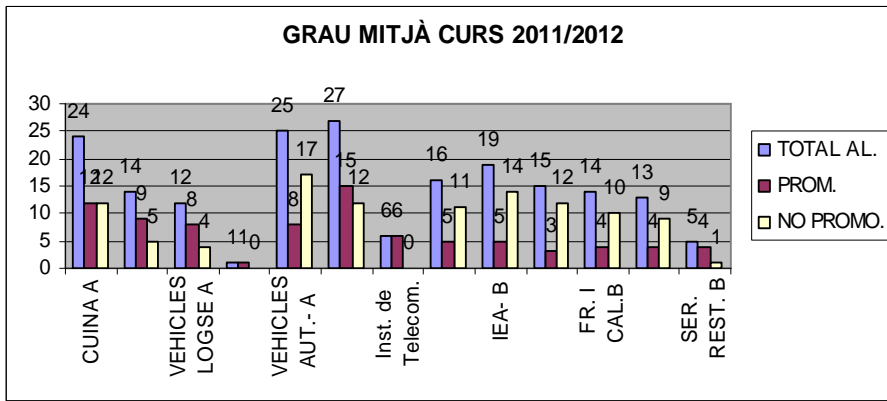
Els resultats acadèmics dels tres darrers cursos venen reflexats en les següents gràfiques:



Els resultats acadèmics que obté el nostre alumnat es mantenen prou estables els darrers anys, i són resultats bastant positius, amb percentatges de promoció sempre superiors al 80 % en tots els nivells d'ESO. S'observa que a Batxiller els resultats no són tan satisfactoris, amb percentatges de promoció al voltant del 70 % i el curs actual està sent especialment dur, amb una ràtio d'alumnes superior a 35 al Batxiller de Humanitats i Ciències Socials i uns resultats que conviden a la reflexió sobre l'orientació acadèmica de l'alumnat.

Els resultats a la Formació Professional els adjuntam a les següents gràfiques, i els resultats no són positius, degut no sols al baix rendiment de l'alumnat en alguns cicles sinó també a l'elevat percentatge d'abandonament sobre tot al primer curs dels Cicles Formatius. També s'ha de tenir en consideració el fet que l'escassa matrícula a determinats Cicles Formatius desvirtua les estadístiques. Una vegada més creiem que els resultats conviden a reflexionar sobre l'orientació acadèmica i professional dels estudiants.





5. Objectius del projecte de direcció i línies d'actuació per assolir els objectius.

5.1. Objectius, línies d'actuació i indicadors d'avaluació

L'objectiu principal d'aquest equip directiu és perseguir l'excel·lència acadèmica al nostre centre mitjançant la formació integral del nostre alumnat. Aquest objectiu és el que no perdrem de vista amb la concreció d'una sèrie d'objectius necessaris per assolir aquest objectiu general.

Defensem un centre integrador que desenvolupa un ensenyament basat en els principis democràtics d'igualtat d'oportunitats, de no discriminació, del respecte mutu.

El nostre objectiu és la recerca contínua de la millora de la qualitat del procés d'ensenyament-aprenentatge i dels serveis que proporcionem als alumnes.

Creiem que l'assoliment de qualsevol objectiu no és possible sense valorar la importància de la participació de tots els col·lectius que componen l'Institut; aquesta participació és un element determinant per a la consecució de les nostres metes.

Partint de la nostra realitat i sempre tenint en compte els aspectes forts i dèbils del nostre centre i que aquest projecte, tot i ser nou, té una línia continuista amb la feina que les persones que formem l'equip directiu venim realitzant els darrers tres anys, a les següents pàgines desenvolupem els objectius i línies d'actuació necessaris per assolir el nostre objectiu principal.

OBJECTIUS		
ÀMBIT DE GESTIÓ I FUNCIONAMENT	LÍNIES D'ACTUACIÓ	INDICADORS D'AVUACIÓ
1. Elaborar un PEC que reculla els trets d'identitat del centre.	- Treballar en l'elaboració d'un Projecte Educatiu que reflexi la realitat de l'IES Macabich, un projecte amb els quals els membres de la comunitat educativa se sentin identificats.	- Participació de representants de tota la comunitat educativa en l'elaboració del document. - Satisfacció de la comunitat educativa.
2. Revisar i actualitzar tots els documents i programes del centre.	- Impulsar la revisió dels documents anteriorment esmentats que necessitin actualització, assignant aquesta tasca a les comissions o departament corresponents, sempre amb la participació de l'equip directiu.	- Participació de representants de tota la comunitat educativa en l'elaboració del document. - Satisfacció de la comunitat educativa.
3. Millorar la coordinació entre els diferents òrgans de funcionament.	- Millorar la comunicació entre el Departament d'Orientació i el professorat que és responsable de fer ACIS, i entre el DO i l'equip directiu. - Incidir en la importància del traspàs d'informació entre la CCP i els components dels departaments didàctics.	- Millora dels resultats - Satisfacció del professorat
4. Donar més publicitat a les activitats i programes del centre i a la moltes vegades	- Especial importància té la difusió de l'oferta formativa de Formació Professional que s'imparteix a l'IES Macabich, ja que l'escasa matrícula a alguns Cicles	

desconeguda oferta d'FP.	Formatiu ens indica que hi ha desconeixement de les possibilitats de Formació Professional.	-Satisfacció de les famílies, alumnat i professorat.
5. Impulsar la participació de les famílies	- Iniciar contactes amb les APIMA dels col·legis adscrits, per animar-los a continuar amb aquesta tasca a l'institut. - Engrescar els representants dels pares/mares del Consell Escolar a reactivar l'APIMA	- Satisfacció de les famílies. - Millora de les relacions institut-famílies.
6. Infraestructura: acondicionament d'espais	- Amb el coneixement que un centre antic com el nostre necessita un important manteniment, no podem oblidar que hem de fer una inversió en l'acondicionament i modernització d'alguns dels tallers de Formació Professional.	- Satisfacció dels usuaris. - Millora de la qualitat de l'ensenyament. - Apropament a la realitat del món laboral.
7. Substitució d'equips informàtics	-Substituir, paulatimament, en la mesura de possibilitats econòmiques, els ordinadors de l'institut.	- Millora de la qualitat de l'ensenyament. - Satisfacció dels usuaris.
8. Millorar, actualitzar i augmentar els equipaments didàctics de la Formació Professional	- Establir convenis de col·laboració amb empreses u altres entitats per rebre material donat. - En la mesura de les possibilitats econòmiques, augmentar les assignacions pressupostàries a les Famílies Professionals.	- Millora de la qualitat de l'ensenyament. - Satisfacció dels usuaris.

OBJECTIUS	LÍNIES D'ACTUACIÓ	INDICADORS D'AVUACIÓ
ÀMBIT PEDAGÒGIC I CONVIVENCIAL		
1. Millorar l'atenció a la diversitat, especialment a l'alumnat amb TDA	<ul style="list-style-type: none"> - Implantar un protocol d'actuació amb els alumnes amb TDA/TDAH. 	<ul style="list-style-type: none"> - Millora dels resultats acadèmics de l'alumnat NESE - Satisfacció de les famílies
2. Consolidar la implantació metodològica de les competències bàsiques	<ul style="list-style-type: none"> - Fomentar, des de la CCP, un autèntic canvi metodològic basat en l'assoliment de les competències bàsiques - Crear mecanismes de control per a l'efectiva implantació de la metodologia en competències bàsiques. 	<ul style="list-style-type: none"> - Satisfacció del professorat - Millora dels resultats acadèmics
3. Foment de la cultura de l'autoavaluació	<ul style="list-style-type: none"> - Fer més operatiu i pràctic el model trimestral de document d'autoavaluació que anomenem "Pla de millora", de manera que no es percebi com un document burocràtic més, sinó com una eina de millora del procés d'ensenyament-aprenentatge. - Millorar el document d'avaluació del professorat que hem experimentat aquest any i entendre'l com una eina de millora més. 	<ul style="list-style-type: none"> - Satisfacció del professorat - Millora del desenvolupament de les classes i dels resultats acadèmics.

4. Reactivar el servei de mediació	<ul style="list-style-type: none"> - El curs 2010-11 férem el curs de formació per a la implantació del servei de mediació i el curs següent es va implantar efectivament. Però no ha estat una eina utilitzada freqüentment per a la resolució de problemes. Hem de donar-li més difusió entre l'alumnat. - Concienciar a tota la comunitat educativa de l'ús de la mediació com a eina fonamental en la resolució de conflictes. 	<ul style="list-style-type: none"> - Millora de la convivència - Ús de la mediació per part dels alumnes - Implicació de les famílies
5. Millorar l'orientació acadèmica i professional de l'alumnat	<ul style="list-style-type: none"> - Augmentar i millorar les activitats de tutoria que tenen com a objectiu orientar acadèmica i professionalment al nostre alumnat. 	<ul style="list-style-type: none"> - Millora dels resultats acadèmics i convivencials. - Satisfacció d'alumnat, professorat i famílies.
6. Aprofundir en l'educació mediambiental i per a la salut	<ul style="list-style-type: none"> - Millorar i consolidar les activitats i eines per augmentar el reciclatge. - Augmentar el estalvi del centre. - Negociar amb el bar els tipus d'aliments que es venen. 	<ul style="list-style-type: none"> - Millora de l'educació mediambiental i per a la salut de l'alumnat. - Augment de l'estalvi - Millora de l'alimentació que s'ofereix al centre

5.2. Recursos humans i temporalització

Al següent quadre especificam els responsables d'implementar els objectius a dalt exposats i els cursos en els que es duran a terme:

OBJECTIUS	RECURSOS HUMANS	TEMPORALITZACIÓ			
		1r. Any	2n any	3r. Any	4rt. Any
Àmbit de gestió i funcionament					
1	Equip directiu, Claustre, CCP, Consell Escolar	x	x		
2	Equip directiu, coord., Consell Escolar	x	x	x	x
3	Equip directiu, Dep. Orientació, professorat	x	x	x	x
4	Equip directiu, Depart. Orientació, Caps departament F.P.	x	x		
5	Equip directiu, Consell Escolar	x	x		
6	Equip directiu, caps departament F.P.	x	x		
7	Equip directiu, coord. TIC	x	x	x	x
8	Equip directiu, caps d'FP i Professorat FP	x	x	x	x
Àmbit pedagògic i convivencial					
1	Equip directiu, Departam. Orientació, professorat	x			
2	Equip directiu, CCP, professorat	x	x	x	x
3	Equip directiu, professorat	x			
4	Equip directiu, comissió de conviv.	x	x		
5	Departament d' Orientació, tutors	x	x	x	x
6	Eq. Direct., Consell Escolar, Coord. Mediambiental	x			

6. Sistema d'avaluació del projecte

Creiem que la manera de conèixer els resultats de les mesures proposades i la correcta consecució dels objectius plantejats és demanar una resposta de tots els integrants de la comunitat educativa, que són els que aplicaran aquest projecte.

El Consell Escolar i el Claustre seran els fòrum idonis per avaluar l'assoliment dels objectius d'aquest projecte.

El processament d'aquesta informació farà que l'equip directiu faci una valoració de la seva feina i, si escau, introduxi les modificacions oportunes.

La retroacció que ofereixen professorat, alumnat i famílies es fa també, i principalment, mitjançant la comunicació directa amb la direcció del centre, el recull d'informació es produirà a través de les queixes i suggeriments d'alumnes, professors, pares i mares.

6. Proposta d'equip directiu

Directora: Maria José Molina Coll

Experiència en equips directius: Dos cursos com a Cap d'Estudis Adjunta de Formació Professional i un com a Cap d'Estudis de l'IES Macabich

Tres cursos com a Directora de l'IES Macabich.

Cap d'Estudis: Antoni Torres Torres

Experiència en equips directius: Un curs com a Cap d'Estudis Adjunt i tres cursos com a Cap d'Estudis de l'IES Macabich.

Cap d'Estudis Adjunta: Carmen Belda Molina

Experiència en equips directius: Tres cursos com a Cap d'estudis adjunta de l'IES Isidor Macabich.

Cap d'Estudis de Formació Professional: Antonio Palacios Lobato

Experiència en equips directius: 2 cursos com a Cap d'Estudis Adjunt de Formació Professional de l'IES Isidor Macabich.

Cap d'Estudis Adjunt d'FP : Pere Yern Juan

Experiència en equips directius: 14 cursos com a Cap d'Estudis de Formació Professional de l'IES Isidor Macabich.

Secretari: Joan Josep Torres Torres

Experiència en equips directius: 22 cursos en l'equip directiu de l'IES Macabich, un curs com a Vicedirector, nou cursos com a Cap d'Estudis i dotze cursos com a Secretari.