



Conselleria d'Educació, Cultura i Universitats

IES ISIDOR MACABICH

C/ Sa Blanca Dona, s/n

APARTAT DE CORREUS 811

07800-EIVISSA

Tlf: 971-314669-72

Fax: 971-317652

e-mail: iesisdormacabich@iesisdormacabich.es

PLA DE CONVIVÈNCIA

CURS 2019-2020

1.- CARACTERÍSTIQUES DEL CENTRE	4
2.- ANÀLISI DE LA REALITAT DEL CENTRE EN MATÈRIA DE CONVIVÈNCIA I CLIMA ESCOLAR	8
3- ANÀLISI DE LES MESURES I ACTUACIONS ACTUALS	13
4- OBJECTIUS DEL PLA DE CONVIVÈNCIA	15
5- ACTUACIONS	16
1.- En l'àmbit de l'organització i la planificació de l'activitat docent	16
1.1.- Horaris	16
1.2.- Espais	16
1.2.1- Patí i instal·lacions esportives	16
1.2.2.- Neteja i estat del mobiliari i de les instal·lacions.....	17
1.2.3.- Biblioteca.....	17
1.2.4.- Sala d'usos múltiples.....	18
1.2.5.- Aula d'alumnes.....	18
1.3.- Acollida.....	18
1.3.1.- Acollida d'alumnat.....	18
1.3.2.- Acollida del professorat de nova incorporació	19
1.4.- Agrupament de l'alumnat	19
1.5.- Programes d'atenció a la <u>diversitat</u>	20
1.6.- Gestió de l'assistència	20
1.7.- Normes de convivència	21
2.- En l'àmbit de les tutories	21
3.- En l'àmbit de les activitats complementàries i extraescolars	23
4.- En l'àmbit familiar	24
5.- En l'àmbit social immediat	25

6.- PROTOCOLS D'ACTUACIÓ	26
6.1.- Protocol d'actuació en cas de confirmació o indicis de consum de cànnabis	26
6.2.- Protocol d'actuació davant la sol·licitud d'intervenció en casos d'assetjament entre companys/es	27
7.- ANNEX	29
7.1.- Qüestionari per a l'avaluació de la convivència (professorat)	29
7.2.- Qüestionari per a l'avaluació de la convivència (alumnat)	31

1.- CARACTERÍSTIQUES DEL CENTRE

1.1.- PRESENTACIÓ

L'Institut d'Ensenyament Secundari "Isidor Macabich" és un centre de titularitat pública depenent de la Conselleria d'Educació i Cultura de la Comunitat Autònoma de les Illes Balears que es va crear el curs 1975/76, amb la finalitat de desenvolupar en les Pitiüses els estudis de Formació Professional que fins aleshores no existien en les nostres illes.

L'Institut està ubicat en la perifèria de la ciutat d'Eivissa, a una distància d'uns dos quilòmetres del centre urbà, al costat de la principal carretera de l'illa que connecta Eivissa amb Sant Antoni. El barri on es troba es denomina "sa Blanca Dona" i és una zona escolar i industrial poc habitada. En aquest barri hi ha dos centres escolars més (un de primària i un de secundària), un centre del SOIB (Servei Ocupacional de les Illes Balears), un poliesportiu, una piscina i un polígon industrial en constant creixement. Els accessos a l'institut són complicats i hi ha saturació de vehicles en molts moments del dia, problema que no s'ha aconseguit evitar amb la construcció de les últimes macrocarreteres que el circumden. La zona no està totalment urbanitzada i hi manquen algunes infraestructures d'ús ciutadà.

Els diferents nivells educatius que s'imparteixen al centre són els següents: Ensenyament Secundari Obligatori (10 grups), Batxillerat (4 grups), Formació Professional de Grau Mitjà (12 grups), Formació Professional de Grau Superior (3 grups) i FPB (3 grups, un d'ells en la modalitat de necessitats educatives especials). Els estudis d'ESO i de BATX, el Cicle Formatiu de Grau Mitjà d'Instal·lacions de telecomunicacions i la FPB de Cuina i Restauració per alumnat amb necessitats educatives especials es cursen en torn de matí. La resta dels estudis de Formació Professional es cursen en torn de tarda. A continuació detallarem les modalitats de Batxillerat i els Cicles Formatius que s'oferten a l'Institut.

Modalitats de

Batxillerat

Ciències i Tecnologia

Humanitats i Ciències Socials

Cicles formatius	Formació Professional Bàsica (FPB):	Cuina i Restauració (NEE)
		Cuina i Restauració
		Manteniment de Vehicles
	Cicles Formatius de Grau Mitjà:	Instal·lacions de telecomunicacions
		Instal·lacions elèctriques i automàtiques
		Cuina i gastronomia
		Serveis en restauració
		Instal·lacions de producció de calor
		Instal·lacions frigorífiques i de climatització
		Electromecànica de vehicles automòbils
	Cicles Formatius de Grau Superior:	Automatització i Robòtica Industrial (ARI)
		Agències de viatges i gestió d'esdeveniments
		Guia, Informació i Assistència Turístiques

Projecte educatiu del centre

El projecte educatiu del centre (1995) declara entre les seves principals senyes d'identitat el seu caràcter aconfessional i manifesta el respecte cap a totes les creences dels alumnes i professors, i el pluralisme ideològic, així com la renúncia a tot tipus d'adoctrinament i sectarisme; ningú podrà ser discriminat per les seves idees, sexe, nivell econòmic, procedència ètnica o condicions físiques o psíquiques.

La línia metodològica es caracteritza per l'adopció de sistemes actius, no autoritaris, que impliquin la participació dels alumnes en el procés d'aprenentatge i el foment d'una actitud curiosa, crítica i investigadora.

Pel que fa a la normalització de l'ús de la llengua catalana, el Projecte educatiu del centre proposa la presa de mesures positives que tendeixin a la normalització del seu ús en l'institut com a llengua acadèmica i de comunicació, element d'integració, de convivència i d'enriquiment mutu, assegurant alhora un tractament respectuós cap a totes les altres llengües.

1.2.- L'ALUMNAT

La procedència de l'alumnat es caracteritza per una notable diversitat que és un reflex de la canviant realitat social de l'illa, ja que ha passat de ser un centre amb un 75% d'alumnes d'origen insular i principalment rural l'any 1995, a ser majoria els alumnes peninsulars, d'origen peninsular o de parelles mixtes.

Igualment, el percentatge d'alumnes estrangers ha augmentat sensiblement i de forma molt especial en els darrers anys. La situació socioeconòmica de la majoria de l'alumnat és d'un nivell mitjà.

La majoria de l'alumnat utilitza el castellà com a llengua familiar i d'ús quotidià però hi ha un coneixement acceptable del català, que és la llengua vehicular del centre i en la qual s'imparteixen la majoria de les matèries

En principi els alumnes que es matriculen en el centre provenen de tres centres adscrits: el Col·legi Públic Nostra Senyora de Jesús, un barri residencial dispers pertanyent al municipi de Santa Eulària que dista uns 4 quilòmetres de l'institut, del CEIP Can Misses, que pertany al Municipi d'Eivissa i del Col·legi Públic Sa Joveria, situat a 1,8 km de l'institut, depenent també del Municipi d'Eivissa.

Set línies de transport escolar cobreixen el recorregut entre els pobles i l'institut. Tanmateix, el millor qualificatiu que podem aplicar per a definir la procedència de l'alumnat és la dispersió, ja que la illa té un alt nivell d'habitatges unifamiliars aïllats i també s'ha de tenir en compte la incorporació tardana d'alumnes immigrants.

La major part de l'alumnat utilitza el transport privat per a traslladar-se a l'institut, fins i tot els que procedeixen de la ciutat d'Eivissa, ja que els mitjans públics de transport amb la ciutat són molt deficitaris. Molt alumnes es desplacen a peu.

La matrícula total d'alumnes durant el curs 2019/20 ha estat de 692 alumnes, la majoria d'ells assisteixen en el torn de matí, en què s'imparteixen tots els cursos dels nivells d'Educació Secundària Obligatòria i Batxillerat.

Actualment, el Centre compta amb prop del 18,7% d'alumnat estranger distribuït en nacionalitats, distribuïdes de la següent manera:

	Nombre d'alumnes	%
Alumnat espanyol	562	81,2%
Alumnat estranger	130	18,7%
Total	692	

	Nombre d'alumnes	%
Colòmbia	12	1,73%
Equador	13	1,87%
França	2	0,28%
Filipines	4	0,57%
Guinea Equatorial	2	0,28%
Hondures	1	0,14%
Itàlia	8	1,15%
Marroc	25	3,61%
Països Baixos	2	0,28%
Paraguai	12	1,73%
Perú	1	0,14%
República Dominicana	3	0,43%
Romania	18	2,60%
Rússia	1	0,14%
Senegal	4	0,57%
Ucraïna	2	0,28%
Uruguai	3	0,43%
Xina	3	0,43%

1.3.- RECURSOS HUMANS I ESPAIS

1.3.1. EQUIP DOCENT

El claustre està format per 97 professors, 52% dels quals tenen plaça definitiva en el centre.

1.3.2. PERSONAL NO DOCENT

El personal no docent del centre està format pel personal d'administració (un administratiu i dos auxiliars administratius), tres subalterns i quatre professionals de neteja.

1.3.3. ESPAIS

El centre es distribueix en tres edificis al voltant dels quals podem distingir dues zones ajardinades, una àrea àmplia ocupada pel camp d'esports i dues pistes (una de bàsquet i l'altra d'handbol). Pel que fa als edificis, distingim:

- a) L'edifici principal, dotat de planta baixa, primer i segon pis. A la planta baixa destaca la sala destinada a l'alumnat, ubicada al costat del bar del professorat i la biblioteca. Pel que fa al primer i segon pis de l'edifici principal, s'hi reuneixen la majoria d'aules i per tant s'hi desenvolupa una part important de l'activitat educativa del centre.

- b) El segon edifici consta de planta baixa i primer pis. Compta amb set aules, 2 aules d'informàtica, una aula de música i una de plàstica i el taller d'Hoteleria, distribuïts a les dues plantes. És l'edifici on es desenvolupen les principals activitats que requereixen d'un espai ampli, ja que és a la planta baixa d'aquest edifici on es situa la sala d'actes. En aquest espai s'hi realitzen les presentacions d'inici de curs, les reunions amb els delegats dels diferents grups o activitats lúdico-educatives: concerts, actuacions de la gimcana, conferències, reunions de claustre...
- c) Finalment, podem parlar dels edificis dels tallers, un més ampli que reuneix quatre tallers (de superfície més àmplia) i quatre aules de proporcions més reduïdes. Separats, es troben el gimnàs i el taller d'electromecànica de vehicles

A l'inici del curs 2008-09 es va posar en funcionament l'aula-grup, disminuint així la necessitat de canvi d'aula, tot i que encara és inevitable en alguns casos (per exemple en les matèries optatives).

2.- ANÀLISI DE LA REALITAT DEL CENTRE EN MATÈRIA DE CONVIVÈNCIA I CLIMA ESCOLAR

Comportaments conflictius més habituals

En l'annex a aquest Pla de Convivència, s'analitzen els comportaments conflictius més habituals per cursos escolars.

Actuacions

S'actúa sempre aplicant les mesures descrites en el Reglament d'organització i funcionament del Centre. A l'hora d'enfocar les intervencions es procura tenir en compte les circumstàncies concretes de cada alumne/a. Amb aquesta finalitat es mantenen entrevistes amb les famílies, amb els alumnes implicats, altres alumnes i professorat del Centre que faciliten informació per tal d'entendre millor la situació de l'alumne/a i poder així donar una resposta més adequada. En alguns casos, es necessari fer derivacions a serveis externs (Serveis Socials, Unitat de Salut Mental Infanto-Juvenil, Programa ALTER).

Pla d'Acció Tutorial (PAT)

L'orientació i tutoria han de considerar-se com a parts integrals del procés educatiu afavorint una sèrie de mecanismes que ajuden l'alumnat a conèixer-se a si mateix, el sistema educatiu i les aptituds i/o habilitats necessàries per a integrar-se en el món sociolaboral que els envolta i especialment aprendre a prendre decisions que el porten a la seva autorrealització.

Amb aquesta finalitat s'elabora el Pla d'acció tutorial que té entre els seus objectius prioritaris contribuir a la integració de l'alumnat en el grup classe i en el centre, fomentant-hi la participació i bona convivència de l'alumnat.

En el Pla d'acció tutorial s'indiquen les accions que s'han de realitzar:

- . Facilitar informació i orientacions educatives a la primera reunió de la CCP del curs i a les primeres reunions d'equips docents d'ESO i PQPI, sobre les característiques més significatives dels alumnes, per tal de donar a cada alumne la resposta educativa que necessita en funció de les seves necessitats.
- . Dur a terme la coordinació amb els serveis externs al centre (SS.SS, ALTER, CEPCA, Protecció de Menors, Centre Es Pinaret, policia tutor...)
- . Realitzar activitats educatives de suport i/o d'inclusió en programes d'atenció a la diversitat per alumnes amb necessitats educatives específiques derivades de condicions personals o història escolar.
- . Fomentar i dinamitzar la coordinació entre el professorat (coordinació dels professors especialistes amb els professors d'àrea, major coordinació entre els tutors d'un mateix nivell a l'hora d'aplicar els acords comuns...).

PAD (Pla d'Atenció a la Diversitat)

El centre disposa d'un pla d'atenció a la diversitat que té com a objectiu optimitzar els recursos materials i humans de què disposem i adaptar-los a les característiques del centre amb la finalitat d'adoptar les accions més adients per tractar les necessitats educatives de l'alumnat i atendre la seva diversitat curricular, social i/o actitudinal.

Aquest pla inclou el Pla d'Acollida Lingüística i Cultural, el Programa d'intervenció educativa, el Programa de Diversificació Curricular, els Programes de Qualificació Professional Inicials.

Aquest pla permet adaptar la resposta educativa a les necessitats de l'alumnat i facilitar la seva integració en el centre. D'aquesta manera s'eviten conflictes que es podrien derivar de situacions d'inadaptació.

La implicació del professorat en la detecció d'alumnes que tenen el perfil adequat per a formar part d'aquests programes és fonamental perquè es puguin desenvolupar.

Pla d'Acollida Lingüística i Cultural (PALIC)

El centre disposa d'un Pla d'acollida per l'alumnat nouvingut, que té com a objectiu assolir la integració de tot l'alumnat dins de la realitat social, lingüística i cultural d'Eivissa.

Com a característiques d'aquest pla cal destacar:

- La figura del tutor d'acollida, que és el referent de l'alumnat nouvingut.
- El programa de padrins lingüístics, en què un company del grup acompanya un alumne nouvingut ajudant-lo a integrar-se en el centre.

4.- OBJECTIUS DEL PLA DE CONVIVÈNCIA

- 1.- Elaborar un pla integral d'actuacions per a la prevenció de conflictes.
- 2.- Proposar mesures adreçades a la prevenció i resolució pacífica de conflictes.
3. Aconseguir la integració de tot l'alumnat en la vida del Centre, fomentant-hi la participació i la convivència dins el marc del respecte als principis generals i normes definits en el ROF.
- 4.- Afavorir l'actuació coordinada de tot el professorat del Centre per a la millora de la convivència.
- 5.- Fomentar la col·laboració entre el professorat i les famílies en la prevenció i resolució de conflictes.
- 6.- Impulsar la relació entre tots els membres de la Comunitat Educativa (professorat, alumnat, personal no docent i famílies)

5.- ACTUACIONS

1.- En l'àmbit de l'organització i la planificació de l'activitat docent

1.1- Horaris:

-. Horari dels alumnes

Tots els alumnes del mateix nivell, en horari de matí, comencen a les 8:00 i acaben a la mateixa hora (14:05 o 15:00 de la tarda), i a les 15:15 fins les 21:25 hores en l'horari de tarda.

Les hores lliures de l'alumnat, derivades de la diferència entre el total d'hores lectives setmanals de cada grup i el total d'hores setmanals de la jornada completa, es disposen a les darreres hores, de manera que els grups no tenen hores lliures intercalades entre les classes.

Els horaris dels grups d'ESO permetran agrupaments flexibles per a classes de suport amb grups reduïts.

-. Horari dels professors

Als horaris de tots els professors hi constaran dos hores per a les reunions de coordinació pedagògica, que podran ser en el torn en què no tenen les classes.

Els horaris s'organitzen de manera que en cada període lectiu hi hagi suficients professors/es de guàrdia per atendre les possibles absències del professorat i per fer-se càrrec de la biblioteca, vigilant el seu funcionament i controlant, en el torn de tarda, l'assistència i desenvolupament de les activitats de l'alumnat sancionat.

L'hora d'activitats d'estudi s'assigna al tutor/a del grup per tal d'afavorir un major coneixement del seu grup.

1.2.- Espais

1.2.1- Pati i instal·lacions esportives

Durant els esplais l'alumnat roman en el pati i pot fer ús de les instal·lacions esportives. En aquests períodes de descans el professorat de guàrdia de pati és l'encarregat de vetllar perquè els alumnes mostrin una actitud respectuosa amb els seus companys i amb les instal·lacions. Així mateix han de vigilar l'entrada i la sortida dels alumnes del centre, assegurant-se que els alumnes no en surten sense autorització.

1.2.2.- Neteja i estat del mobiliari i de les instal·lacions

Com es fa constar en el ROF la conservació i millora de l'edifici i de les instal·lacions, patis i jardins ha de ser un dels objectius prioritaris de la Comunitat Educativa.

En general, l'estat de les instal·lacions es bo, tenint en compte l'antiguitat del centre.

Des de la Comissió de Mediambient es duen a terme les actuacions referents a la concienciació en matèria consum responsable i de reciclatje, així com el manteniment de les aules netes organitzant el concurs "Ecoaula".

1.2.3.- Biblioteca

Les normes d'ús d'aquest espai es troben recollides en el ROF i en el Pla de biblioteca escolar i foment de la lectura.

1.2.4.- Sala d'usos múltiples

És la sala més gran de l'institut amb capacitat per a 150 persones i on es desenvolupen activitats tan importants com les reunions de claustre, reunions d'acollida dels alumnes, les actuacions de la gymkana, la setmana del cinema en català, recitals, conferències, xerrades, etc.

1.2.5.- Sala d'alumnes

La sala destinada a l'alumnat, al mateix temps, el bar de l'alumnat i un espai que poden utilitzar fora del seu horari lectiu. Les normes d'ús d'aquesta sala estan tipificades en el ROF.

1.3.- Acollida

1.3.1. Acollida de l'alumnat

Les diferents actuacions d'acollida que es realitzen queden recollides al Pla d'Acció Tutorial del Centre.

Amb tot l'alumnat:

- El primer dia de classe la directora els dóna la benvinguda a la sala d'actes i allí l'alumnat és rebut pels tutors que, una vegada a l'aula els donarà l'horari del seu grup, el llistat dels professors/es que impartiran les matèries i els informarà de forma general de les normes de convivència del Centre.

Objectius:

- Facilitar la presa de contacte dels alumnes amb el centre, aula, els recursos i la primera relació amb els companys del grup.
- Recollir informació, opinions i propostes dels alumnes per a un millor coneixement del grup i una millor planificació inicial de les tasques docents i orientadores.

Àmbit d'aplicació: tot l'alumnat del centre.

Responsables: Equip directiu (director i cap d'estudis), tutors, orientadora.

Temporalització: Primer trimestre i tercer trimestre del curs anterior.

Respecte de l'acollida d'alumnat que rebem de les escoles adscrites una activitat específica que també es realitza és la visita dels alumnes de 6è de Primària amb els tutors respectius a l'Institut on coneixen les instal·lacions del centre i el seu funcionament en general.

1.3.2.- Acollida del professorat de nova incorporació

Durant la primera setmana de curs (abans que comencin les classes) es du a terme la jornada d'acollida amb el professorat de nou ingrés al Centre. Aquesta reunió és convocada pel Director i a més a més també estan presents els Caps d'Estudis. Durant aquesta jornada d'acollida es dóna la benvinguda als professors/es i se'ls informa per escrit (Document d'acollida) de les característiques més significatives respecte l'organització i funcionament del Centre (instal·lacions del Centre, normes de convivència, i funcionament del centre en general).

1.4.- Agrupament de l'alumnat (equip directiu i orientació)

A l'hora de fer els agrupaments dels alumnes es tenen en compte els següents aspectes:

- La informació rebuda sobre els alumnes dels Centres de Primària adscrits.

- La informació proporcionada pel professorat de l'institut (participació dels tutors de en l'organització dels grups del pròxim curs)
- Matèries de modalitat, optatives, si formen part del programa de Seccions Europees o d'algun altre programa d'atenció a la diversitat (Diversificació curricular, alumnat que necessita suport de pedagogia terapèutica...), etc.
- Distribució de l'alumnat repetidor de manera equitativa entre tots els grups del mateix nivell.

1.5.- Programes d'atenció a la diversitat

Les mesures d'atenció a la diversitat a l'ESO estan recollides en el Pla d'Atenció a la Diversitat del Centre. Aquestes mesures són:

- Generals:

- 1- Concreció del currículum
- 2- Organització de l'opcionalitat
- 3- Organització d'activitats de reforç
- 4- Repetició
- 5- Orientació Educativa, Psicopedagògica i Professional i Pla d'Acció Tutorial.

- Específiques:

- 1- Adaptacions Curriculars
- 2- Programa de Diversificació Curricular, Programa de Compensació Educativa, Programa de Qualificació Professional Inicial, Programa d'Intervenció Educativa, Programa d'Acollida lingüística i Cultural, i Programa d'Integració per alumnat amb necessitats educatives especials.
- 3- Derivació a altres serveis externs al Centre: Programa ALTER, PISE, CAPI...

1.6.- Gestió de l'assistència

L'institut disposa d'un sistema informàtic que permet el seguiment de l'assistència de l'alumnat. Cada professor disposa d'una PDA en la qual registra les faltes d'assistència i els retards. La informació passa al programa de gestió, al qual tenen accés els tutors. Aquest sistema permet agilitzar la feina del tutor i també la comunicació amb els pares o tutors dels alumnes, que són informats a través d'un sms de les faltes i retards justificats i no justificats dels seus fills.

- El ROF estableix el procediment de justificació de les faltes d'assistència i el procediment corrector de les faltes d'assistència no justificades.

Seguiment i avaluació: tutors, caps d'estudis i professorat en general.

1.7.- Normes de convivència

El Projecte Educatiu del Centre defineix en les seves senyes d'identitat uns principis generals que han de regir la convivència:

- Respecte envers les diferents idees i creences i llibertat per a expressar-les
- No discriminació per motiu d'ideologia, sexe, nivell econòmic, procedència ètnica, condicions físiques o psíquiques.
- Principi de coeducació.
- Coneixement i estima de la comunitat en què es troba arrelat el centre: els seus costums, llengua i el patrimoni cultural i natural.
- Diàleg i no-violència.

El ROF recull les Normes de Convivència i estableix la tipologia de faltes detallant quines són considerades conductes contràries a les normes de convivència i quines són conductes greument perjudicials per a la convivència, i indica quines són les mesures correctores, qui està autoritzat a imposar-les i quines són les condicions d'aplicació.

D'altra banda, fa referència l'ús de la mediació com a estratègia de prevenció i resolució de conflictes que estableix el Decret 121/2010, de drets i deures dels alumnes.

El curs 2010-11 es va aprovar el Projecte de mediació on s'estableix el protocol d'actuació.

En les sessions d'acollida i al llarg del primer trimestre, el tutor/a explica al seu grup d'alumnes les línies generals del Projecte Educatiu del centre, així com les normes de disciplina i de convivència.

2.- En l'àmbit de les tutories

Objectius:

- Contribuir a la integració de l'alumnat en el grup classe i en el centre
- Fomentar la participació i bona convivència de l'alumnat en el Centre

Responsables:

Per tal d'aconseguir els objectius marcats ha de responsabilitzar-se tot el professorat encara que tinguin un paper més destacat els tutors/es de cada nivell.

Àmbit d'aplicació:

Tot l'alumnat del Centre.

Temporalització:

Al llarg de tot el curs.

Cal destacar la importància d'aplicar, entre tots, els acords des de les primeres sessions amb els alumnes.

Informació sobre l'alumnat

La recollida d'informació sobre les circumstàncies personals, familiar i socials de l'alumne/a és una tasca que li correspon als tutors. Per dur-la a terme aquests compten amb una hora d'atenció a pares i d'una segona hora de tutoria per mantenir contactes individuals amb els tutorands.

Els tutors disposen d'una carpeta de tutoria que conté les fitxes amb les dades personals i acadèmiques de cada un dels alumnes i en les quals pot anotar informació rellevant (entrevistes amb els pares, incidències,...). Aquests informes passen als tutors/es del curs següent.

Les reunions d'equips docents que es realitzen cada trimestre permeten als tutors obtenir informació sobre el rendiment acadèmic de l'alumnat, detectar carències o problemes abans de les sessions d'avaluació.

3.- En l'àmbit de les activitats complementàries i extraescolars

Les activitats complementàries i extraescolars són una oportunitat per a l'encontre en contextos diferents a l'aula.

El ROF preveu els següents tipus d'activitats:

-. Sortida o activitat ordinària:

Objectius:

- Reforçar i complementar els continguts del currículum de l'àrea.
- Estimular la iniciativa i la creativitat de l'alumnat.
- Fomentar actituds positives de col·laboració i de participació.

Temporalització: 1r i 2n trimestre

Responsables : Departaments Didàctics

-. Sortida o activitat extraescolar:

Objectius:

- Completar el currículum de l'alumnat.
- Fomentar l'ús del temps lliure amb responsabilitat i creativitat.
- Fomentar l'ampliació d'horitzons culturals i l'afany d'ampliar el coneixement del propi medi.

Temporalització: 1r i 2n trimestre

Responsables: Podran ser proposades pels Departaments Didàctics, DACIE i per la totalitat del Centre i seran coordinades pel DACIE amb el professorat que les realitzi. Haurà de ser aprovada per Consell escolar.

-. Sortida o activitat extraordinària (es pot realitzar fora de l'illa i amb una durada superior a un dia lectiu)

Objectius:

- Completar el currículum de l'alumnat.
- Fomentar l'ús del temps lliure amb responsabilitat i creativitat.
- Fomentar l'ampliació d'horitzons culturals.

Temporalització: 1r i 2n trimestre

Responsables: Podran ser proposades pels Departaments Didàctics, DACIE i per la totalitat del Centre i seran coordinades pel DACIE amb el professorat que les realitzi. Haurà de ser aprovada per Consell escolar.

4.- En l'àmbit familiar

La participació dels pares, mares o tutors legals en la vida del Centre es realitza principalment a través dels seus representants en el Consell Escolar i mitjançant la comunicació periòdica amb els tutors.

Al principi de curs els pares/mares són convocats a una reunió amb el tutor del seu fill/a on s'explica el funcionament i organització del curs. Aquesta reunió serveix també com a primera presa de contacte amb el tutor/ a del grup.

Tots els tutors disposen en el seu horari d'una hora d'atenció a les famílies per tal que aquestes puguin rebre informació sobre el rendiment acadèmic dels seus fills, els seus progressos, la seva actitud, possibles situacions de conflicte, etc. En cas que els pares no puguin venir personalment, també poden comunicar-se amb el tutor per telèfon durant aquesta hora. Tenint en compte que per motius laborals és possible que alguns pares no puguin assistir a l'hora prevista seria desitjable que el tutor, en cas que la seva disposició horària ho permetés, pogués cercar altres moments per atendre'ls.

A través del tutor/a els pares/mares poden concertar una cita amb l'orientadora de l'Institut. També poden ser rebuts pels components de l'Equip Directiu i, en cas de requerir-ho, per algun membre de l'equip docent.

El procés de socialització i d'educació de l'alumnat depèn del treball conjunt entre l'Institut i les famílies. L'objectiu principal és, per tant, aconseguir la major implicació possible de les famílies en la vida del centre.

Seguiment i avaluació: Equip directiu, Consell Escolar, Tutors, Orientadora.

5.- En l'àmbit social immediat

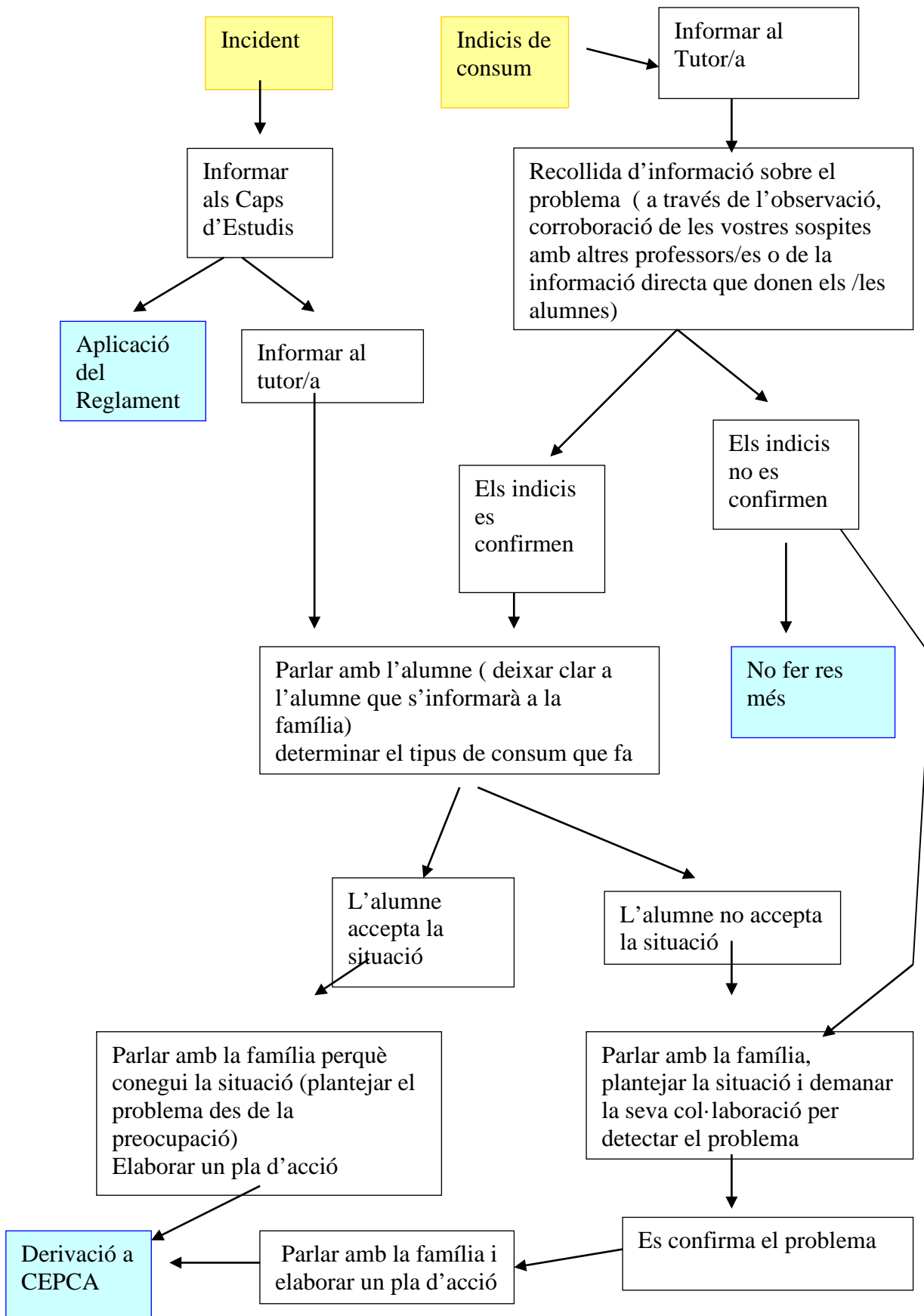
El centre es coordina amb serveis externs amb la finalitat d'atendre la diversitat i millorar l'adaptació i benestar de l'alumnat. Entre aquests serveis estan:

- . La Unitat de Salut Mental Infanto-Juvenil
- . Serveis Socials

- . Escola d'Adults
- . Projecte Home
- . CEPCA
- . Centres d'Informació Juvenil
- . Protecció de Menors
- . UIB
- . EOEP (Equip d'Orientació Educativa i Psicopedagògica)
- . SOIB
- . ONCE
- . Centres de Primària adscrits
- . Policia tutor
- . Etc.

ANNEX I.

Protocol d'actuació en cas de confirmació o indicis de consum de cannabis



ANNEX II

Protocol d'actuació davant la sol·licitud d'intervenció en casos d'assetjament entre companys/es

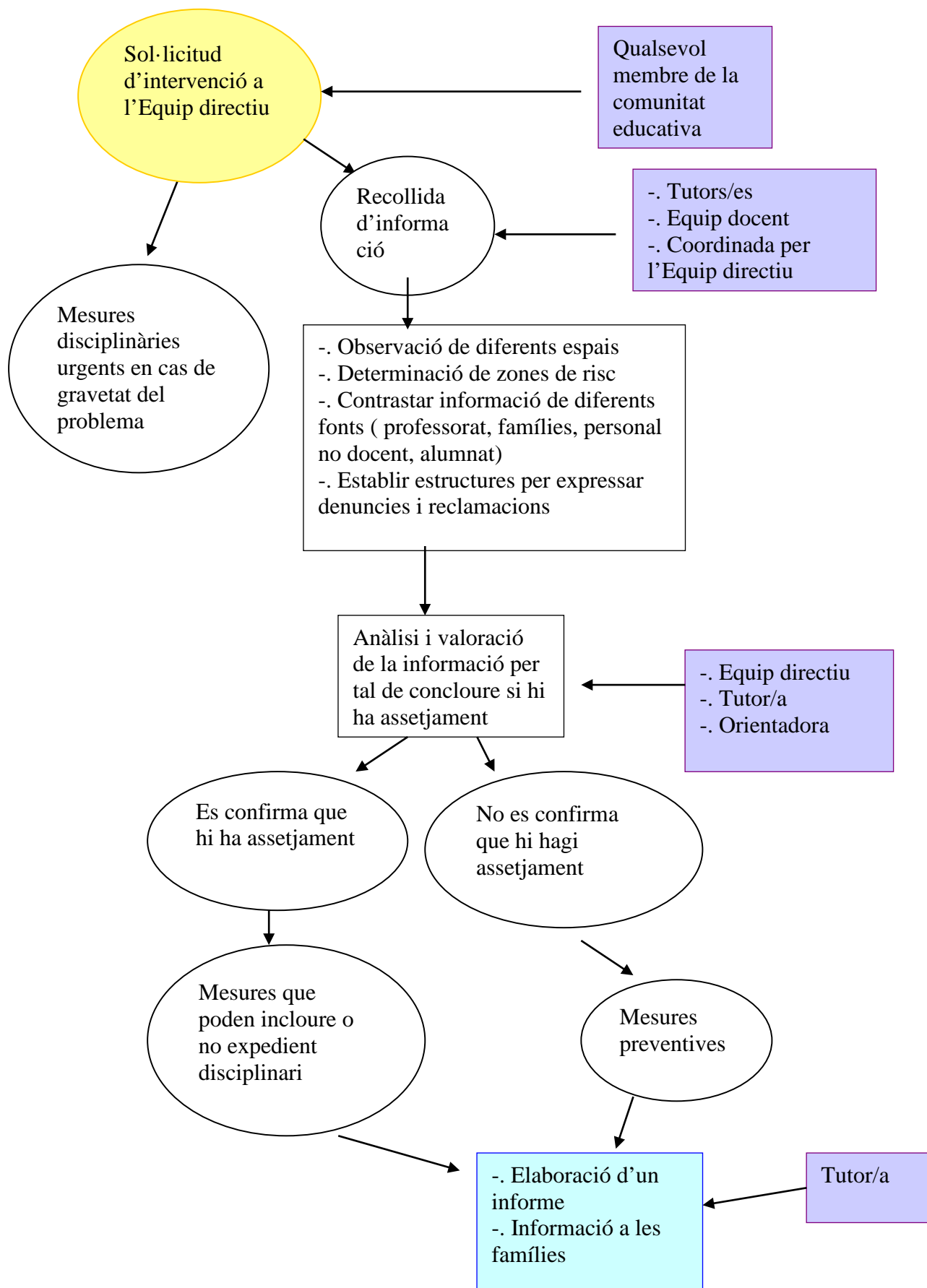
L'assetjament o bullying es defineix com un comportament perllongat d'insult verbal, rebuig social, intimidació psicològica i/o agressió física d'uns joves cap a altres que es converteixen, d'aquesta forma, en víctimes.

Per parlar d'assetjament escolar s'han de donar les següents condicions:

- 1.- Les agressions es produeixen sobre una mateixa persona (víctima indefensa) de forma reiterada i durant un temps perllongat.
- 2.- L'agressor estableix una relació de domini-submissió sobre la víctima. Existeix una clara desigualtat de poder entre l'agressor i la víctima.

Indicadors per a identificar a l'alumne /a víctima:

- És repetidament ridiculitzat, intimidat, degradat, dominat... es riuen d'ell de forma poc amigable.
- Pateix agressions físiques de les quals no pot defensar-se adequadament. Presenta mostres de lesió física.
- El seu material està deteriorat i perd pertinences freqüentment.
- S'involucra en baralles en què es troba indefens.
- Es troba sovint tot sol i exclòs/a del grup.
- Té dificultat per parlar en classe i es mostra insegur/a.
- Mostra signes de depressió, infelicitat, distracció.
- Mostra un gradual deteriorament de l'interès pel treball escolar.



ANNEX III

Qüestionari per a l'avaluació de la convivència

PROFESSORAT

1.- Existeix una actitud de respecte mutu entre el professorat

Gens Poc Adequat Molt

2.- Els professors/es treballen coordinadament en equip

Gens Poc Adequat Molt

3.- En la presa de decisions es cerca habitualment el consens

Gens Poc Adequat Molt

4.- Indica en quin grau són respectades per l'alumnat les següents normes del Reglament d'Organització i Funcionament del centre:

a) Seguir les orientacions del professorat en el procés d'aprenentatge i mostrar-li molt de respecte.

Gens Poc Adequat Molt

b) Respectar el dret a l'estudi dels seus companys.

Gens Poc Adequat Molt

c) Disposar de tot el material docent (llibres, quaderns...) necessari per a desenvolupar l'activitat escolar.

Gens Poc Adequat Molt

d) Respectar i utilitzar correctament els béns mobles i les instal·lacions del Centre, responsabilitzant-se dels danys ocasionats per mal ús.

Gens Poc Adequat Molt

e) Actitud de respecte cap als diferents membres de la comunitat educativa.

Gens Poc Adequat Molt

f) No discriminar cap integrant de la comunitat educativa per raons de naixement, gènere, raça o qualsevol altra circumstància personal o social.

Gens Poc Adequat Molt

5.- Existeix una actitud de respecte mutu entre l'alumnat i el professorat.

Molt deficient Deficient Suficient Satisfactori

6.- L'alumnat participa activament i constructiva en les activitats de desenvolupades a l'aula.

Molt deficient Deficient Suficient Satisfactori

7.- L'alumnat té interès per les activitats (escolars i extraescolars) que es realitzen en el centre.

Gens Poc Adequat Molt

8.- Creieu que l'alumnat està satisfet amb l'actitud del professorat en general.

Gens Poc Adequat Molt

9.- El professorat està satisfet amb l'actitud de l'alumnat en general.

Gens Poc Adequat Molt

Marca amb una creu totes les opcions que consideris.

10.- Indica si has observat en el centre algunes conductes **que puguin ser interpretades com indicis de maltractament:**

- Esbrincades repetides a l'aula contra determinats alumnes
- Insults i burles a un mateix alumne
- Agressions repetides a un mateix alumne
- Comportaments no habituals
- Absències no justificades a classe
- Canvis sobtats d'ànim: tristesa, aïllament social...

11.- Indica si has detectat algunes d'aquestes situacions en els voltants del centre:

- Presència d'alumnes absentistes del propi centre en horari lectiu
- Presència d'alumnes absentistes d'altres centres en horari lectiu
- Presència de bandes o grups violents/ conflictius
- Presència de bandes o grups violents/ conflictius que intimiden els alumnes
- Baralles
- Agressions repetides a un mateix alumne
- Insults i burles a un mateix alumne
- Consum d'estupefaents

- Venda d'estupefaents

Qüestionari per a l'avaluació de la convivència

Alumnat

1.- Existeix una actitud de respecte mutu entre l'alumnat.

Gens Poc Adequat Molt

2.- Entre l'alumnat existeix un ambient de col·laboració a l'hora d'afrontar el treball en grup.

Gens Poc Adequat Molt

3.- Indica en quin grau són respectades les següents normes del Reglament d'Organització i Funcionament del centre:

g) Seguir les orientacions del professorat en el procés d'aprenentatge i mostrar-li molt de respecte.

Gens Poc Adequat Molt

h) Respectar el dret a l'estudi dels seus companys.

Gens Poc Adequat Molt

i) Disposar de tot el material docent (llibres, quaderns...) necessari per a desenvolupar l'activitat escolar.

Gens Poc Adequat Molt

j) Respectar i utilitzar correctament els béns mobles i les instal·lacions del Centre, responsabilitzant-se dels danys ocasionats per mal ús.

Gens Poc Adequat Molt

k) Actitud de respecte cap als diferents membres de la comunitat educativa.

Gens Poc Adequat Molt

l) No discriminar cap integrant de la comunitat educativa per raons de naixement, gènere, raça o qualsevol altra circumstància personal o social.

Gens Poc Adequat Molt

4.- L'alumnat participa en el control i resolució dels conflictes de l'aula-grup.

Gens Poc Adequat Molt

5.- Existeix una actitud de respecte mutu entre l'alumnat i el professorat.

Molt deficient Deficient Suficient Satisfactori

6.- L'alumnat participa activament i constructiva en les activitats de desenvolupades a l'aula.

Molt deficient Deficient Suficient Satisfactori

7.- L'alumnat té interès per les activitats (escolars i extraescolars) que es realitzen en el centre.

Gens Poc Adequat Molt

8.- L'alumnat està satisfet amb l'actitud del professorat en general.

Gens Poc Adequat Molt

9.- Creus que el professorat està satisfet amb l'actitud de l'alumnat en general?

Gens Poc Adequat Molt

10.- En alguna ocasió has estat víctima de maltractament?

Sí No

Respon les següents preguntes només en cas que hagi respost afirmativament la pregunta anterior. (Pots posar més d'una creu en cada pregunta)

11.- Quin tipus de maltractament vas patir?

- Físic (empentes, cops, pallisses, robatoris, amagar o fer malbé les teves coses...)
- Verbal (insults, menyspreu, desafiament, provocacions, amenaces, comentaris xenòfobs...)
- Social (difondre rumors, aïllar o ignorar, burles, pintades, o deixar participar, humiliacions, extorsions...)
- Sexual (comentaris de tipus sexual, assetjament, relació forçada...)

12.- Qui va ser l'autor de l'agressió?

- companys de l'aula
- companys del mateix curs
- companys del centre

- altres

13.- Els teus companys, et varen fer costat?

Sí No

14.- Hi va haver testimonis?

- ningú
- companys
- professors
- tutor/a
- familiars
- altres

-. Quina va ser la seva reacció?

- Tallar la situació
- Informar un adult
- No va fer res
- Animar l'agressor
- Ajudar l'agressor

15.- El maltractament es va produir:

- en el centre
- fora del centre

16.- Amb quina freqüència s'ha produït?

- Poques vegades
- Algunes vegades
- Totes les setmanes
- Quasi tots els dies
- Quasi sempre

17.- Des de quan s'ha produït el maltractament?

- Uns dies
- Unes setmanes
- Uns mesos
- Tots el curs
- Des de sempre

