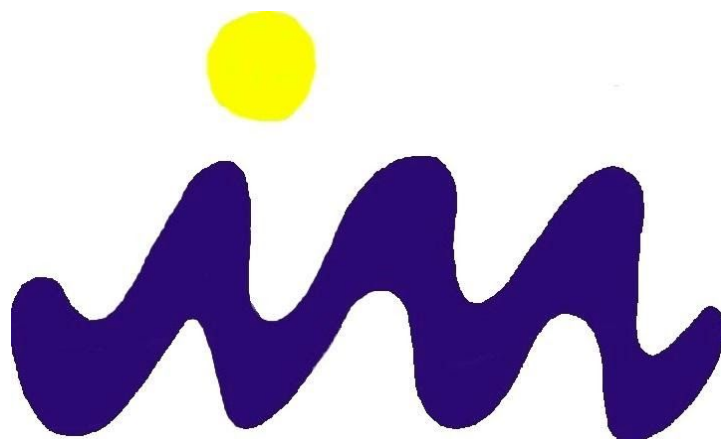




**IES Isidor Macabich**



**PROJECTE  
EDUCATIU DE  
CENTRE**

**ABRIL 2020**

# PROJECTE EDUCATIU DE CENTRE

## INDEX

0. [ATRIBUCIÓ DE RESPONSABILITATS I CONTROL DEL DOCUMENT](#)
1. [INTRODUCCIÓ](#)
2. [CARACTERÍSTIQUES DE L'ENTORN DEL CENTRE I TRETS D'IDENTITAT](#)
3. [VALORS I OBJECTIUS EDUCATIUS. PRIORITATS D'ACTUACIÓ](#)
4. [PRINCIPIS I CRITERIS BÀSICS QUE CARACTERITZEN EL CENTRE REFERIT A LA INTERVENCIÓ EDUCATIVA, L'ORIENTACIÓ I L'AVUACIÓ](#)
5. [OBJECTIUS DEL CENTRE AMB LA FINALITAT D'ACONSEGUIR L'EDUCACIÓ EN LA DIVERSITAT](#)
6. [TRACTAMENT TRANSVERSAL A LES ÀREES, MATÈRIES O MÒDULS DE L'EDUCACIÓ EN VALORS I ALTRES ENSENYAMENTS](#)
7. [EL TRACTAMENT DE LES LLENGÜES EN EL CENTRE](#)
8. [ESTRUCTURA ORGANITZATIVA DEL CENTRE](#)
9. [COORDINACIÓ AMB SERVEIS I INSTITUCIONS](#)
10. [PARTICIPACIÓ DELS ALUMNES AL CONSELL ESCOLAR](#)
11. [DOCUMENTS QUE FORMEN PART DEL P.E.C](#)
12. [INDICADORS D'AVUACIÓ DEL P.E.C](#)

## 0. ATRIBUCIÓ DE RESPONSABILITATS I CONTROL DEL DOCUMENT

### 0.1.- ATRIBUCIÓ DE RESPONSABILITATS

	<b>Realitzat per:</b>	<b>Revisat per:</b>	<b>Aprovat per:</b>	<b>Avaluat per:</b>
<b>Nom i cognom</b>	Antoni Torres	Claustre	Maria Vidal	Consell Escolar
<b>Càrrec</b>	Cap d'estudis		Directora	
<b>Data</b>	Abril 2020			
<b>Signatura</b>				

### 0.2.- CONTROL DEL DOCUMENT

<b>LLISTAT DE MODIFICACIONS</b>			
<b>Nº REVISIÓ</b>	<b>DATA</b>	<b>DESCRIPCIÓ DE LA MODIFICACIÓ</b>	<b>DISTRIBUCIÓ/ DATA</b>

L'Equip Directiu proposarà al Claustre i al Consell Escolar, com a mínim **cada cinc anys**, aquelles modificacions que consideri oportunes, amb l'objectiu d'adaptar-lo als canvis educatius, socials i/o legals que s'hagin pogut produir o simplement per millorar-lo d'acord amb les noves realitats d'una societat canviant i atenent als indicadors assenyalats en el punt 12 d'aquest document.

Qualsevol membre de la comunitat educativa i tots els òrgans de coordinació i representació del centre podran fer aportacions a la proposta abans esmentada.

## **1. INTRODUCCIÓ**

El Projecte educatiu de centre (PEC) és un instrument que ha de servir per a reflexionar, consensuar i explicitar quins són els pressupostos que, de forma més o menys conscient, regeixen la nostra pràctica educativa.

Aquest document de centre recull la concreció dels trets d'identitat, la formulació dels valors i principis pedagògics, l'expressió de l'estructura organitzativa del nostre institut així com els trets més destacats de la gestió del centre docent. Tanmateix el projecte educatiu de centre és un document fruit del consens entre tots els sectors que integren la comunitat educativa fet que atorga la qualitat d'orientar i vincular les actuacions de tots els membres de la comunitat escolar, que l'han de respectar.

La realitat social i econòmica que defineixen el context en el què es troba l'Institut, està definida per uns trets propis i característics prou significatius i singulars que constitueixen la base sobre la qual es fonamenta el present projecte educatiu. En aquest sentit, el document concreta i aplica la normativa vigent atenent als trets característics del centre, a les necessitats educatives de l'alumnat i els objectius de l'institut.

## **2. CARACTERÍSTIQUES DE L'ENTORN DEL CENTRE I TRETS D'IDENTITAT**

### **2.1.- CARACTERÍSTIQUES DE L'ENTORN DEL CENTRE**

L' Institut d'Ensenyament Secundari Isidor Macabich és un centre de titularitat pública que es situa a l'extraradi de la ciutat d'Eivissa en una zona on hi ha altres centres educatius, instal·lacions esportives i equipaments industrials. El centre ofereix el seu servei a una població en continu creixement que compta a l'actualitat amb aproximadament 50.000 habitants, d'origen, procedència i nivells socioeconòmics molt diversos.

Inicialment, el centre neix el curs 1975/76, com una extensió de l'institut Politècnic Ciutat de Mallorca, amb la finalitat de desenvolupar a les Pitiüses els estudis de Formació Professional que fins llavors no existien a les nostres illes.

Durant els tres primers cursos, i de manera provisional, va ocupar una part del Castell de la ciutat d'Eivissa, impartint-se les especialitats d'Administració, Automoció i Electricitat.

El curs 1977/78 es constitueix com a centre independent i a principis del curs 1979/80 ocupa les noves instal·lacions al barri de Blanca Dona. Aquest mateix curs adopta la seva denominació d'Institut de Formació Professional Isidor Macabich, en record i homenatge a l'il·lustre canonge, poeta, historiador i

defensor de la cultura eivissenca.

En anys successius, i a mesura que augmenta la matrícula de l'alumnat, s'amplien els ensenyaments amb noves especialitats com Electrònica, Sanitària, Serveis d'Hoteleria i Administració Hotelera.

Aquest augment del nombre d'alumnat provoca que l'institut es vegi obligat a fer dos torns, per tal d'atendre la creixent demanda de places.

El curs 1987/88 l'Institut és dotat d'un incipient Departament d'Orientació, que s'anirà completant amb el pas dels anys fins arribar a l'estructura actual.

El curs 1989/90 l'Institut inicia l'experimentació de la Reforma de les Ensenyances Mitjanes (REM). És un dels primers Centres adscrits al territori MEC que emprèn l'assaig d'aquest nou model educatiu, previ a la Llei d'Ordenació General del Sistema Educatiu (LOGSE) de 1990. Durant aquest i els següents cursos l'Institut es referma amb la seva voluntat d'innovació i recerca pedagògica, consolidat-se el seu caràcter de pioner i capdavanter amb els avantatges que això suposa per a la comunitat escolar.

A l'actualitat, l'IES Isidor Macabich ofereix els quatre cursos de l'educació Secundària Obligatòria (ESO) i Batxillerat en les modalitats d'Humanitats i Ciències Socials i Científic-tecnològic.

A més a més, és un centre de referència a les Pitiüses en quant als estudis de Formació Professional, amb una àmplia oferta formativa que s'estén a tres Cicles Formatius de Formació Professional Bàsica, en les modalitats de Cuina i Restauració (un d'ells per alumnes amb necessitats educatives especials) i un de Manteniment de Vehicles, sis Cicles Formatius de Grau Mitjà i dos de Grau Superior que pertanyen a les Famílies Professionals de Transport i Manteniment de vehicles, Instal·lació i manteniment, Electricitat i Electrònica i Hoteleria i Turisme.

D'aquesta manera l'oferta educativa brinda un ventall ampli de possibilitats formatives que abasteix a una creixent població de la ciutat i d'altres ciutats properes.

## **2.2.- TRETOS D'IDENTITAT**

El centre que entre tots volem fer respondrà als següents trets d'identitat, sempre referendats per la comunitat educativa representada en el Consell Escolar.

### **1. FINALITAT. OBJECTIU**

El propòsit del centre és que, fruit d'una tasca col·lectiva, l'alumnat rebi una formació integral, que li permeti desenvolupar-se com a persona i com a ciutadà del món, i al mateix temps adquireixi uns coneixements suficients per poder continuar la seva vida acadèmica o per poder enfrontar-se a les noves demandes del món del treball.

### **2. LLENGUA**

El català, llengua pròpia de les Illes Balears és la llengua vehicular i d'ensenyament-aprenentatge, sense oblidar la importància del castellà i potenciant el coneixement i l'ús de l'anglès com a tercera llengua. També es dona la possibilitat d'estudiar alemany.

### **3. PLURALISME IDEOLÒGIC, VALORS DEMOCRÀTICS, MULTICULTURALITAT I ACONFSSIONALITAT**

És un centre integrador, no discriminatori i respectuós amb totes les creences, cultures i ideologies en el marc de la convivència i dels valors democràtics. Particularment, tractarem de fer del nostre centre un espai de participació democràtica, i un lloc on la solidaritat sigui marc de totes les accions.

Considerem la multiculturalitat com una aportació i com un enriquiment per al nostre centre, tot considerant que qualsevol manifestació cultural hauria d'estar d'acord amb la Declaració Universal dels Drets Humans. Treballarem per desarrelar la injustícia i les desigualtats i fomentar la solidaritat.

El nostre centre és públic i, com a tal, aconfessional. Pretenem fer un centre on es respectin profundament totes les confessions religioses de tots els membres de la comunitat escolar, exceptuant-ne aquelles que suposin sectarisme, intolerància, violència o exclusió despectiva d'altres opcions.

### **4. ESCOLA COEDUCATIVA**

El centre té una clara vocació per la promoció de la coeducació i el foment de la igualtat real i efectiva entre homes i dones i, per tant, es lluitarà per la desaparició de qualsevol tipus d'exclusió o menysvaloració per raó de sexe, la superació dels estereotips de gènere, el reconeixement de la diversitat sexual i l'eliminació de la jerarquia de gèneres.

## 5. LÍNIA METODOLÒGICA

L'Institut es compromet a cercar contínuament la millora de la qualitat del seu procés d'ensenyament-aprenentatge i dels serveis que proporciona a l'alumnat:

- Oferint una visió integradora del coneixement, en la qual la Ciència, la Tecnologia, les Humanitats, l'Esport i les Arts formin part del conjunt dels coneixements humans.
- Promovent la formació continuada del professorat, obrint-se a les noves metodologies i als nous avenços tecnològics.
- Col.laborant amb altres institucions i entitats que facilitin la integració de l'escola en el seu entorn immediat.

## 6. VALORS AMBIENTALS I SALUT

El centre es curós amb el medi ambient, tot desenvolupant polítiques de conscienciació i accions específiques de reciclatge i sostenibilitat dels recursos.

Fomentem els coneixements, els procediments, els valors i les actituds que afavoreixin la conservació de l'entorn natural i cultural immediat, però també serem sensibles als grans problemes de caràcter global que afecten a la Terra i a la població humana.

Promovem de forma prioritaria la salut física i psíquica de les persones que formen la comunitat escolar com a motiu essencial per aconseguir els objectius educatius proposats i per tant fomentarem especialment la prevenció de qualsevol risc o alteració de la mateixa.

## 7. ESCOLA PARTICIPATIVA

Valorem la participació de tots els col·lectius que componen la Comunitat Educativa de l'Institut com un element determinant per a la consecució de qualsevol objectiu que es determini. Volem el compromís i la participació de tothom, ja que el constant intercanvi d'opinions enriqueix la dinàmica de qualsevol institució.

## 8. ORIENTACIÓ EDUCATIVA I ATENCIÓ A LA DIVERSITAT

Treballem l'orientació personal acadèmica i professional amb la tasca de d'un equip d'orientació i amb el suport del professorat que projecta aquests objectius en els ensenyaments del nostre alumnat i el seu creixement.

Respectem i valorem la riquesa de la diversitat en tots els seus aspectes i vessants: personal, cultural i acadèmic, creant un entorn d'aprenentatge flexible i emprant recursos i metodologies que garanteixin la inclusió de tot l'alumnat.

### **3. VALORS I PRINCIPIS PEDAGÒGICS. OBJECTIUS EDUCATIUS I PRIORITATS D'ACTUACIÓ**

#### **3.1.- VALORS I PRINCIPIS PEDAGÒGICS**

L'Institut vol donar una formació personalitzada que propiciï una educació integral pel que fa a capacitats, destreses i valors de l'alumnat en tots els àmbits de la vida personal, familiar, social i professional. És per això que:

- Planteja l'educació com una tasca col·lectiva i d'equip, i considera necessària la valoració de l'esforç com l'element primordial per a la consecució dels objectius personals, acadèmics i professionals.
- Busca l'excel·lència acadèmica, prestant una atenció especial a la diversitat de capacitats, interessos i de ritmes d'aprenentatge de l'alumnat.
- Dins del món globalitzat en què vivim, valora la importància dels idiomes i potencia el coneixement de les llengües estrangeres.
- Educa per al treball individual i en equip, procurant que els avenços tecnològics es converteixin en autèntics elements de coneixement i suport.
- Vol posar especial cura perquè la programació dels continguts i activitats educatives no sigui discriminatòria, perquè tot l'alumnat tingui les mateixes oportunitats d'instrucció i orientació i perquè pugui participar en la vida del centre amb el mateix grau d'igualtat i responsabilitat.
- Vol promoure processos actius d'aprenentatge, desenvolupant metodologies centrades en l'alumnat, que afavoreixin l'aprenentatge autònom.
- Proporciona atenció psicopedagògica i orientació personal, acadèmica i professional a tot l'alumnat, des del Departament d'Orientació i a través de la insubstituïble tasca del tutor o tutora.
- Fa un seguiment de l'evolució de l'alumnat de manera individualitzada i avalua el procés d'ensenyament-aprenentatge de manera contínua i global.
- Procura establir una col·laboració constant amb les famílies per tal de contribuir a una millor consecució dels objectius educatius.
- Promou la resolució pacífica de conflictes i fomenta el diàleg i l'escolta activa com habilitats fonamentals per a la convivència.



### 3.2.- OBJECTIUS EDUCATIUS I PRIORITATS D'ACTUACIÓ

D'acord amb els trets d'identitat i amb els principis pedagògics anteriorment esmentats, l'Institut defineix objectius de diferents tipus, per tal d'assolir amb èxit l'objectiu general exposat a la presentació i que no és altre que la formació integral de l'alumnat.

#### 3.2.1.- OBJECTIUS GENERALS:

- Mantenir les instal·lacions en un bon estat de conservació per tal de garantir la comoditat i seguretat de totes les activitats de l'Institut.
- Disposar dels suficients recursos materials i humans per atendre totes les necessitats individuals i col·lectives, amb una especial atenció a la diversitat de l'alumnat.
- Disposar d'una estructura organitzativa ben definida que estigui orientada a satisfer les expectatives i necessitats educatives de l'alumnat en particular i de tota la comunitat educativa en general.
- Promoure que tots els membres de la comunitat educativa coneguin, assumeixin i posin en pràctica les tasques derivades dels drets i obligacions de cadascun i que tots assumeixin les conseqüències derivades dels seus actes.
- Gestionar l'Institut amb transparència i procurant que la necessària estructura jeràrquica sigui compatible amb autèntics mecanismes democràtics de participació en el funcionament del centre.
- Planificar totes les accions docents, fer el seguiment i l'avaluació posterior, consolidant allò que es valori com a positiu i modificant allò que calgui per millorar l'ensenyament i els serveis.
- Estimular la innovació educativa i la formació permanent del professorat i del personal de l'administració i serveis com a eines de millora i qualitat del centre.
- Fomentar la participació de la Junta de Delegats i Delegades i de les Famílies en la dinàmica general del centre i en les propostes d'activitats i millores de l'Institut.
- Vetllar perquè els canals d'informació entre tots els membres de la comunitat escolar siguin el més efectius possibles, per tal de generar actituds de col·laboració i participació.
- Treballar per a l'eliminació de les discriminacions per raó de sexe, promovent i desenvolupant un Pla d'Igualtat de Centre que ha d'incloure un programa d'activitats anual per tal d'aconseguir la igualtat efectiva d'oportunitats entre tot l'alumnat, la valoració equitativa de les seves aportacions i el seu desenvolupament integral com a persones, sense discriminació per la seva identitat sexual, orientació sexual o expressió de gènere.

### 3.2.2.- OBJECTIUS DIDÀCTICS

Al marge dels objectius de cada etapa definits per la llei i especificats a la Concreció Curricular de Centre (CCC), l'Institut vol remarcar d'altres objectius didàctics, que són complementaris dels anteriors i que poden guiar molt més la tasca educativa del nostre centre.

#### 3.2.2.1.- GENERALS

- Garantir que la programació educativa dels departaments i de les àrees, l'acció tutorial i qualsevol altra activitat que desenvolupi l'Institut, segueixin els trets d'identitat i els principis pedagògics acordats pel Centre, especialment aquells que fan referència a la integració i respecte cap a les persones, independentment del seu sexe, orientació sexual, raça, religió, cultura o ideologia.
- Afavorir la col·laboració interdepartamental, com a mesura per aconseguir l'aprenentatge significatiu i assolir les competències bàsiques.
- Potenciar l'aplicació del Pla d'Acció Tutorial (PAT) i assegurar una bona coordinació entre el Departament d'Orientació i les tutories de grup, per tal de facilitar la tasca de seguiment curricular i personal de l'alumnat i permetre una constant comunicació amb les famílies.
- Potenciar totes les activitats transversals d'orientació personal, acadèmica i professional i conscienciar el nostre alumnat sobre el fet que la formació no és sols la consecució d'un fi (títol) sinó que té un sentit per ella mateixa, i que duu afegida la gratificació personal i professional d'aprendre i raonar, que l'ajudaran a desenvolupar plenament la seva maduresa personal i professional.
- Optimitzar els recursos informàtics, procurant integrar les Tecnologies de l'Aprenentatge i la Comunicació (TAC) en tots els currículums que s'imparteixin a l'Institut i en tots els processos d'informació interna i externa.
- Fomentar el coneixement de les llengües estrangeres ofertades pel centre, realitzant activitats complementàries i potenciant projectes internacionals, que ajudin a consolidar la tasca acadèmica.
- Facilitar i promoure la mobilitat del professorat i de l'alumnat dins la Unió Europea a través de la participació del centre en projectes europeus.

- Estimular la investigació i el desenvolupament de projectes dins de l'àmbit acadèmic.

### 3.2.2.2.- ENSENYAMENT SECUNDARI OBLIGATORI

- Facilitar un procés de transició adequat en el canvi de l'Etapa Primària a la Secundària per tal de garantir la integració de l'alumnat a la nova etapa i al nou centre. Aplicació del Programa Integral de Transició de l'etapa Primària a la Secundària.
- Ajudar a l'alumnat a organitzar el propis pensaments, tot adquirint coneixements diversos, assolint hàbits de treball i utilitzant les noves tecnologies.
- Procurar que assoleixin els coneixements i les competències bàsiques de l'etapa, ja siguin conceptes, procediments o valors, procurant apropar els coneixements a l'experiència quotidiana.
- Fomentar l'hàbit de la lectura i l'expressió oral com instruments claus de la formació integral dels alumnes.
- Proporcionar elements suficients per tal que l'alumnat tingui criteri i capacitat per discriminar la informació, opinions, missatges i valors que rebí dels diferents àmbits en què es desenvolupi.
- Ensenyar-los a ser ciutadans i ciutadanes amb esperit crític, capaços de conèixer el passat i de valorar la memòria històrica pròpia i la dels altres pobles.
- Procurar que entenguin la matemàtica com una ciència oberta i dinàmica, així com valorar el seu caràcter instrumental en altres camps del coneixement, emprant els seus mètodes i llenguatges per resoldre amb flexibilitat, constància i rigor les situacions que es plantegin.
- Ajudar-los a interioritzar un mètode de treball i una forma de pensar que respecti i valori la ciència i els seus descobriments, la conservació del medi, el desenvolupament sostenible i els hàbits de vida saludables.
- Potenciar el coneixement i la utilització dels llenguatges visual, musical i corporal per ser capaços de valorar las manifestacions artístiques com a part del nostre patrimoni.

- Ajudar-los a reforçar la pròpia personalitat, reconeixent les pròpies habilitats i adquirint un alt grau d'autonomia.
- Ensenyar-los a relacionar-se de forma correcta amb les altres persones, tot adoptant actituds solidàries i tolerants vers la diversitat sexual, la diversitat de creences religioses, ideològiques...
- Informar i orientar l'alumnat sobre els diferents itineraris acadèmics i professionals que poden escollir, atenent als seus interessos i capacitats.

### 3.2.2.3.- BATXILLERAT

Assentar els objectius anteriors i a més,

- Completar la formació intel·lectual i humana de l'alumnat.
- Introduir-lo en el món de la recerca, tot desenvolupant el necessari rigor científic i acadèmic.
- Preparar-lo per als ensenyaments universitaris o per als estudis de formació professional de grau superior.
- Exigir un elevat grau d'autonomia, d'acord amb l'edat del nostre alumnat.

### 3.2.2.4.- FORMACIÓ PROFESSIONAL

- Dissenyar i aplicar els projectes curriculars i les programacions didàctiques dels Cicles Formatius amb continguts que fomentin la innovació i la qualitat dels aprenentatges en els nostres ensenyaments de Formació Professional.
- Fomentar en l'alumnat l'adquisició d'una maduresa professional (entesa com una responsabilitat personal en el seu aprenentatge, entrega de treballs en els terminis establerts, puntualitat, respecte al torn de paraula,...) motivadora de futurs aprenentatges i d'adaptacions als canvis de les qualificacions professionals.
- Establir relacions fructíferes i duradores amb organitzacions empresarials, associacions i empreses d'FCT, que ens permetin projectar una imatge de Centre innovador i de millora continua en la Formació Professional Específica que impartim, per així contribuir a millorar la formació i la inserció laboral del nostre alumnat.
- Impulsar totes aquelles accions de promoció externa que permetin donar a conèixer la nostra oferta educativa al major nombre possible de persones i institucions.

- Mantenir, en la mesura de les nostres possibilitats, unes instal·lacions i equipaments actualitzats, mitjançant una adequada política d'adquisicions, manteniment i control de les compres i de la gestió dels recursos.

### 3.2.2.5.- SOCIALS

Aquest Projecte Educatiu no es pot desplegar al marge de la realitat que l'envolta, ni amb els recursos exclusius del centre. L'entorn ha de ser un instrument educatiu per assolir alguns objectius:

- Disposar d'un Pla d'Acollida que asseguri un bon procés d'integració a tots els membres de la comunitat educativa que s'incorporin al centre.
- Disposar d'un Pla d'Igualtat de Centre que asseguri la igualtat efectiva d'oportunitats entre al·lots i al·lotes, la valoració equitativa de les seves aportacions i el desenvolupament dels valors i els interessos de l'alumnat sense discriminació per motiu de sexe, orientació sexual o expressió de gènere.
- Incloure en la programació educativa de l'Institut, sempre que sigui possible, la utilització dels recursos i activitats de les institucions locals i/o comarcals.
- Fomentar la cohesió social mitjançant activitats socials i/o culturals.
- Potenciar la col·laboració amb l'Administració educativa i els centres educatius i culturals de la zona.
- Facilitar la utilització pública de l'edifici i de les instal·lacions i equipaments de l'Institut per tal que puguin realitzar-se activitats formatives i culturals adreçades a la població sense ànim de lucre i amb finalitats d'interès social.
- Potenciar la imatge del centre mitjançant la projecció externa de les seves activitats acadèmiques i culturals, tant escolars com extraescolars.

## **4.- PRINCIPIS I CRITERIS SOBRE LA INTERVENCIÓ EDUCATIVA, L'ORIENTACIÓ I L'AVALUACIÓ**

### **4.1.- PRINCIPIS I CRITERIS SOBRE LA INTERVENCIÓ EDUCATIVA**

La metodologia és un conjunt coherent de tècniques i accions lògicament coordinades per a dirigir l'aprenentatge de l'alumnat cap a determinats resultats.

Les línies metodològiques bàsiques que han de regir els processos d'ensenyament i aprenentatge determinen aquests principis bàsics d'intervenció que, en el nostre centre, són els següents:

1. S'empren mètodes per millorar l'atenció a la diversitat, que tenen en compte els diferents ritmes d'aprenentatge.
2. Tractem de vincular els continguts amb la realitat més propera a l'alumnat, de manera que es plantegen preguntes o problemes en situacions de la vida quotidiana que s'han de resoldre integrant coneixements diversos; no s'han de limitar, per tant, a un sol àmbit de coneixement.
3. Afavorim l'autonomia personal de les i els alumnes en l'aprenentatge (metodologia activa) de forma que són ells mateixos els que van construint els seus coneixements.
4. Potenciem el treball en equip afavorint d'aquesta manera la interacció i el diàleg.
5. Promovem que l'alumnat treballi amb diferents llenguatges (oral, escrit, gràfic, simbòlic, plàstic, corporal, audiovisual, multimèdia...) i activem d'aquesta manera la creativitat.
6. Procuram que l'aprenentatge sigui significatiu, que tingui una finalitat clara i coneguda per l'alumnat i que el permeti anticipar i orientar les accions que han de dur a terme per resoldre la qüestions plantejades.
7. Potenciem les activitats de lectura, expressió oral i escrita.

### **4.2.- PRINCIPIS I CRITERIS SOBRE L'ORIENTACIÓ EDUCATIVA**

Els principis i criteris bàsics que caracteritzen el centre quan a la tasca d'orientació de l'alumnat s'estableix a través de la tutoria i a través de la seva orientació acadèmica i professional.

Al centre cada grup d'alumnat compta amb un tutor o tutora que, entre altres, té la funció d'orientar, informar i donar suport a l'alumnat en els aspectes educatius escolars i personals, per aconseguir una major motivació i participació en el seu procés d'aprenentatge i la integració i participació

democràtica en la classe i l'escola. Aquesta orientació comporta la intervenció amb les famílies per tal d'informar als pares de tot allò que els afecti en relació a les activitats docents i rendiment acadèmic.

A més a més, el centre compta amb un Departament d'Orientació amb dos orientadores que tenen una funció d'assessorament acadèmic i professional a l'alumnat, assessorament tècnic als professorat i la promoció de la cooperació entre les famílies i l'escola.

#### 4.3.- PRINCIPIS I CRITERIS SOBRE L'AVUACIÓ

Entenem l'avaluació com l'emissió d'un judici sobre els resultats d'una acció en base a uns objectius fixats. En el nostre cas concret, aquest judici de valors pretén revisar fins a quin punt s'han acomplert els objectius previstos i reajustar-los per millorar l'acció, en aquest cas, d'ensenyar i aprendre. És, per tant, un procés de retroalimentació orientat a millorar el procés d'ensenyament-aprenentatge.

En aquest sentit i atenent a la normativa vigent, el procés d'avaluació en el nostre centre queda establert en el document de Concreció Curricular (CC) en el seu punt 5.

Aquesta CC formarà part d'aquest Projecte Educatiu i en aquest sentit en volem destacar els següents aspectes:

El procés d'avaluació ha de ser:

- Autoregulable: Ha de tenir un caràcter regulador i orientador del propi procés. S'avaluaran no tan sols els aprenentatges de l'alumnat, sinó també el procés d'ensenyament (la pràctica docent), establint indicadors d'assoliment dels objectius educatius en les programacions didàctiques i realitzant, en qualsevol moment del curs, els canvis adients en els diferents elements del currículum per tal de millorar el procés.
- Personalitzada: Ja que s'han d'atendre les necessitats i les característiques particulars de cada alumne/a.
- Diferenciada per àrees però centrada en l'assoliment de les competències bàsiques i els objectius generals d'etapa, atenent als estàndards d'aprenentatge establerts per a cadascuna d'elles.
- Contínua, formativa i integradora (globalitzada): amb l'observació sistemàtica de l'adquisició de continguts i assoliment de competències bàsiques a totes les àrees.

## **5.- OBJECTIUS DEL CENTRE AMB LA FINALITAT D'ACONSEGUIR L'EDUCACIÓ EN LA DIVERSITAT**

Tal com indica el Decret 39/2011 que regula l'atenció a la diversitat als centres educatius, les mesures a aplicar han d'afavorir la inclusió escolar i social. Per això apostem per les mesures ordinàries (estratègies organitzatives i metodològiques), sempre que és possible.

Les mesures d'atenció a la diversitat han d'orientar-se a donar resposta a les necessitats educatives de l'alumnat perquè puguin assolir els objectius i, si és el cas, les competències bàsiques, i en cap cas poden suposar cap discriminació que dificulti aquest assoliment i la titulació corresponent.

Els objectius de centre que pretenen aconseguir l'educació efectiva en la diversitat en el nostre centre, són els següents:

- Aconseguir que l'atenció a la diversitat es regeixi pels principis de qualitat, equitat, igualtat d'oportunitats, normalització, integració i inclusió i igualtat entre dones i homes, i que garanteixi l'accessibilitat universal i la cooperació de la comunitat educativa.
- Afavorir la inclusió escolar i social amb la normalització de les diferències en el context de l'aula i del centre, el respecte a aquestes diferències i l'èmfasi en la superació dels obstacles.
- Adoptar mesures organitzatives i curriculars i disposar dels materials perquè la resposta educativa sigui adequada a les necessitats dels i les alumnes.
- Fer una distribució de l'alumnat amb Necessitats Educatives en els grups ordinaris, o en qualsevol altre tipus d'agrupament, segons criteris d'heterogeneïtat.



## **6.- TRACTAMENT TRANSVERSAL A LES ÀREES, MATÈRIES O MÒDULS DE L'EDUCACIÓ EN VALORS I ALTRES ENSENYAMENTS**

El tractament dels valors (l'educació per la pau, el respecte pel medi ambient, el respecte per les persones que procedeixen d'altres realitats culturals, el respecte per la diversitat sexual, per al diversitat funcional de les persones...), no constitueix un element de treball nou, sinó que, ben al contrari, són part constitutiva i essencial de la labor que es desenvolupa, ja fa temps, en els centres docents. A més, els valors són un dels trets presents en les competències clau, i cal, per tant, que es segueixin treballant en el marc d'un ensenyament basat en l'assoliment de les competències clau, que es planifiqui el seu tractament en totes les etapes i que es garanteixi la seva inclusió en les programacions didàctiques de totes les disciplines. Aquest tractament al nostre centre el portarem a terme de forma transversal des de diferents àmbits:

6.1. Des del desenvolupament de les matèries

6.2. Des de les tutories

6.3. Des de les activitats complementàries i extraescolars

6.4. Des de les diferents comissions

I ho farem de la següent manera:

- Fomentant la tolerància i el respecte envers els i les companys, professorat i la resta de personal de l'Institut i afavorint les mostres d'empatia per entendre els punts de vista dels altres i l'assertivitat a l'hora d'expressar les pròpies idees.
- Reforçant les capacitats afectives en tots els àmbits de la personalitat i en les relacions amb els companys i companyes, personal docent i no docent..., rebutjant la violència, els prejudicis i afavorint la resolució pacífica dels conflictes.
- Fomentant el respecte envers la diversitat cultural, el medi ambient, el patrimoni, el material del centre, el dels companys i companyes i el seu propi.
- Estimulant el reciclatge i l'estalvi de material.
- Fomentant el treball col·laboratiu, respectant les normes de relació entre els membres del grup i arribant a acords mitjançant la negociació.
- Estimulant el sentit crític davant l'allau d'informació.
- Fent un ús racional i ètic dels materials i mitjans informàtics i electrònics.
- Fomentant l'ordre i la neteja a les instal·lacions del Centre.
- Fomentant els hàbits saludables i la cura del propi cos.
- Valorant l'autonomia personal en l'aprenentatge.

## **7.- EL TRACTAMENT DE LES LLENGÜES EN EL CENTRE**

El plantejament de l'ús i l'ensenyament de les llengües presents al currículum ve explicitat al Projecte Lingüístic de Centre (PLC), que és un instrument d'organització i gestió que s'inclou en aquest projecte educatiu.

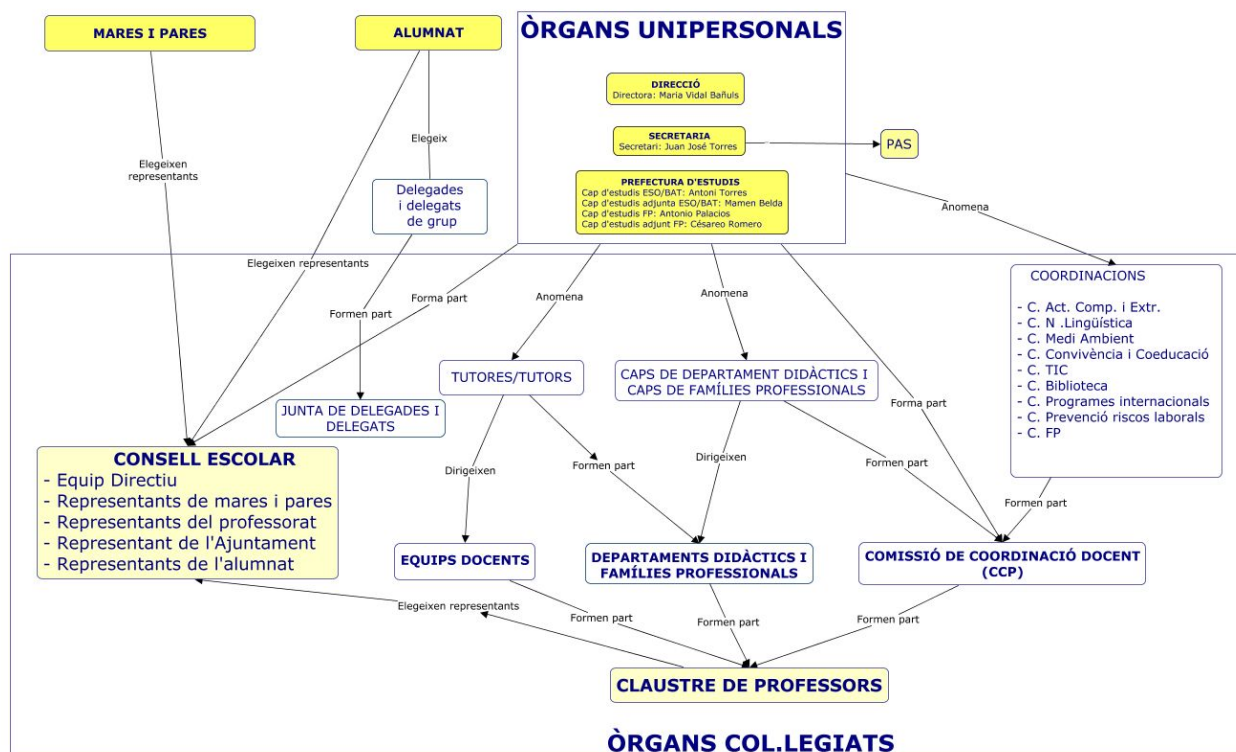
De forma general, aquí podem dir que:

- L'aprenentatge de les llengües es realitza d'acord amb les indicacions del currículum, la normativa vigent i el PLC.
- El català, com a llengua pròpia de les Illes Balears, s'utilitza com a llengua vehicular i d'aprenentatge, així com en tot l'àmbit d'organització i comunicació.
- L'Institut vetlla perquè tot l'alumnat adquireixi un coneixement òptim tant de la llengua catalana com de la llengua castellana. S'adoptaran totes les mesures curriculars, organitzatives i materials necessàries per assolir aquest objectiu.
- L'anglès és la llengua estrangera obligatòria per a tot l'alumnat, i l'Institut prendrà totes les mesures curriculars, organitzatives i materials necessàries per tal d'afavorir l'obtenció d'un bon nivell de comprensió i expressió en aquesta llengua per part de tot l'alumnat.
- L'alemany és l'altra llengua estrangera que oferirà el centre a l'alumnat com a matèria específica als nivells d'ESO i BAT i als CF.

## 8.- ESTRUCTURA ORGANITZATIVA DEL CENTRE

L'Institut d'acord amb la normativa vigent i la seva identitat té definit una estructura organitzativa i de gestió, així com la regulació del seu marc de convivència.

En aquest apartat reflectim de manera esquemàtica aquesta estructura organitzativa, el desenvolupament, les característiques i les especificitats de la qual venen determinats en el Reglament d'Organització i funcionament del Centre (ROF), document que forma part d'aquest PEC.



L'Equip Directiu és l'òrgan de gestió que assegura el funcionament quotidià del centre, vetlla per la col·laboració entre tots els col·lectius del centre i manté la relació amb les famílies, l'administració educativa, els ajuntaments i les altres entitats educatives, socials, empresarials i culturals. Està format per la Directora, el Secretari, els Caps d'estudis i els Caps d'estudis adjunts.

El Consell Escolar és l'òrgan col·legiat de participació de tota la comunitat escolar en el govern de l'Institut i l'òrgan de programació, seguiment i avaluació general de les seves activitats.

El Claustre de Professorat és l'òrgan de participació del professorat en la gestió i la planificació educatives de l'Institut.

Els òrgans de coordinació són: Els Departaments didàctics, els Equips Docents, la CCP, les Tutories i les Coordinacions Específiques.

## **9.- COORDINACIÓ AMB SERVEIS I INSTITUCIONS**

### **9.1.- RELACIONS AMB L'ENTORN:**

#### Amb el Govern Balear:

- Conselleria d'Educació. Direccions Generals
- Unidad de Salut Mental Infanto Juvenil (USMIJ)

#### Amb el Consell Insular d'Eivissa:

- Servei de Protecció de Menors
- Centre de Menors "Pare Morey"
- Centre de Dia per a Persones amb Malaltia Mental Greu
- Hospital de residència assistida de Cas Serres
- CEPCA: Programa prevenció conductes addictives
- Complex esportiu Es Raspallar

#### Amb l'Ajuntament:

- Programa de diversificació curricular ALTER/PISE
- Col.laboració amb S/S
- Col.laboració Servei Policia Tutor
- Programa Educació Vial
- Xerrades Policia Local

#### Amb IB Salut:

- Servei Alerta Escolar
- Servei Consulta Jove
- Programa de vacunació a l'escola

#### Amb el Centre de Professorat (CEP):

- Pla de formació del professorat

#### Amb les escoles de primària:

Des de fa uns anys el nostre centre té un contacte molt directe amb les escoles de primària que estan adscrites al centre per garantir l'acollida de l'alumnat que ha de començar 1r d'ESO a l'institut.

Les actuacions que es fan són:

- Una visita de l'alumnat de 6è a l'institut en un dia lectiu en el qual poden conèixer de la mà dels seus companys i companyes de 1r, les instal·lacions i aules, amb un petit esmorzar i xerrades de l'alumnat de 1r per explicar la seva experiència.

- Realització d'activitats conjuntes amb participació dels departaments de Geografia i Història, Biologia i Geologia i Llengua i Literatura Castellana de l'Institut.
- Visites de professores i professors de l'Institut a les aules de sisè dels col·legis adscrits per comprovar com treballen els projectes in situ.
- Traspàs d'informació de l'alumnat que s'ha d'incorporar al centre al Departament d'Orientació i Prefectura d'estudis per part del tutor o tutora i equip d'orientació de primària.
- Reunió de famílies de l'alumnat de sisè abans de començar la preinscripció corresponent.

#### Amb les empreses:

- Com a centre d'FP, el nostre Institut manté una relació molt estreta amb multitud d'empreses de la illa de diversos sectors, implicats, a través de les FCTs, en la formació del nostre alumnat.

## **9.2.- RELACIÓ AMB LES FAMÍLIES**

La participació de les famílies de l'alumnat, com a principals responsables de la formació i educació dels seus fills i filles, es garanteix a través de la seva presència en els òrgans en que està legalment establerta. En concret, formen part del Consell Escolar a través dels seus representants lliurement elegits.

Des del Centre seguirem incentivant la formació de l'Associació de Pares i Mares d'alumnes, amb la finalitat de què les famílies se sentin actors principals en l'educació dels seus fills i filles.

La informació a les famílies és una qüestió prioritària en el centre i la portem a terme mitjançant:

- Lliurament de documents d'inici de curs a les famílies mitjançant circulars i notificacions.
- Reunió de famílies de l'alumnat de 6è de primària durant el període de preinscripció a 1r d'ESO per donar a conèixer el centre a les noves famílies.
- Jornada d'acollida per part de l'alumnat de 1r d'ESO per a l'alumnat de 6è de les escoles adscrites que s'han d'incorporar a l'IES.
- Trobades amb les escoles adscrites i tutors/es de 6è pel traspàs d'informació de l'alumnat que s'han d'incorporar a l'IES.
- Reunions generals de les famílies amb el tutor o tutora a l'inici de curs per a tots els nivells i grups d'ESO i FP BAS.
- Lliurament del document de prematrícula a tots els nivells i grups d'ESO i BAT en el que s'especifica les diferents possibilitats d'escolarització en el centre per al curs vinent (Modalitats, àrees específiques...).
- Xerrades informatives per viatges o sortides de més d'un dia.
- Reunions amb les famílies abans de cada viatge d'estudis.

- Jornada de Portes obertes.
- Xerrades informatives per les famílies amb col.laboració amb altres entitats externes.
- Entrevistes individuals de l'ED/Tutors/-es/Professors/-es amb les famílies,....

### **9.3.- PROGRAMES INTERNACIONALS**

- Programa "KA101: Todos somos escuela. Prevenció del fracaso escolar a través de la inclusió", consistent en cursos reglats, aprenentatge per observació i mobilitats del professorat a diferents països (Itàlia, Islàndia, Portugal i Grècia).
- Programa "Erasmus+" per alumnat dels Cicles Formatius de Grau Superior per realitzar en qualsevol país d'Europa el mòdul de Formació en Centres de Treball (FCT), així com col.laboració amb el Consorci de la Conselleria d'Educació i Universitat per tal que el nostre alumnat dels Cicles Formatius de Grau Mitjà puguin anar a empreses d'Europa a realitzar el mòdul de FCT.

### **9.4.- PREMIS I CONCURSOS**

- Concurs Literari de Sant Jordi de l'institut (narrativa català i castellà, poesia català i castellà, narració científica, dibuix i pintura, fotografia, comic, trailer, cançó,...
- Proves cangur.
- Mostra de treballs de recerca.
- Olimpíades i miniolimpiades Filosofia, Química i Biologia.
- Institut que forma part de la xarxa d'escoles ecoambientals.

## **10.- PARTICIPACIÓ DELS ALUMNES AL CONSELL ESCOLAR**

La participació de l'alumnat en la vida del centre ve senyalada en el ROF en el seu punt 5.2., on queden establerts: els seus drets i deures, es contempla la regulació quant a l'elecció de delegat/-da i subdelegat/-da de grup, les seves funcions i la composició i règim de funcionament de la Junta de Delegats/-des de Centre. També possibilita la formació d'associacions de l'alumnat del centre.

D'entre totes les seves funcions destaca la de formar part a través dels seus representants electes en el Consell Escolar de Centre, màxim òrgan col·legiat de participació de tota la comunitat educativa.

## **11.- DOCUMENTS QUE FORMEN PART DEL P.E.C**

Els documents que formen part d'aquest PEC són:

- Concreció Curricular (CC).
- Pla d'Atenció a la Diversitat (PAD)
- Reglament d'Organització i Funcionament (ROF)
- Pla de Convivència (PC)
- Pla d'Acolliment (PA)
- Pla d'Acció Tutorial (PAT)
- Projecte Lingüístic de Centre (PLC)

En un futur proper es preveu tenir un Pla d'Igualtat de centre.

Aquests documents estaran a disposició de tota la comunitat educativa en el mateix centre i de forma pública a través de la seva pàgina WEB.

## 12.- INDICADORS D'AVALUACIÓ DEL P.E.C

Per a l'anàlisi i avaluació d'aquest projecte educatiu es tindran en compte els següents indicadors:

1.- Indicadors d'inspecció: [Guia anàlisi Projecte Educatiu](#)

2.- Rendiment de comptes de la programació general anual (PGA): MEMÒRIA FINAL DE CURS

Aquests indicadors ens han d'orientar en com es desenvolupen els objectius definits al PEC.

3.- Altres Indicadors:

3.1.- Indicadors de context:

- Enquestes de satisfacció de la comunitat educativa
- Índex de demanda dels diferents estudis
- Índex d'abandonament
- Índex d'absentisme

3.2.- Indicadors de recursos

- Ràtio alumnat- professorat
- Ràtio personal de suport (PTS, psicòloga,...)

3.3.- Indicadors de processos

- Convivència ( resum de les incidències anuals)
- Absències del professorat (resum de faltes anuals)

3.4.- Indicadors de resultats:

- Resultats acadèmics interns del centre (d'avaluació i finals de curs)
- Resultats de les proves externes de diagnòstic
- Resultats de les proves d'accés a la universitat (PBAU)
- Resultats d'inserció laboral (FP, FP BAS)

Tots aquests indicadors es revisen i valoren en les reunions previstes pels diferents òrgans de coordinació didàctica (Equip Directiu, CCP, Equips Docents, Departaments Didàctics...), per tal de fer-ne una valoració i proposar els canvis que es creguin oportuns que permetin una millora del procés d'ensenyament i aprenentatge en el centre i, conseqüentment, d'aquest PEC.